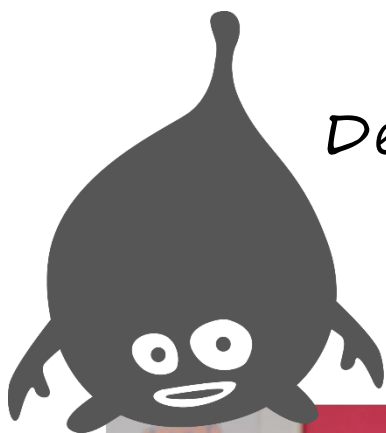


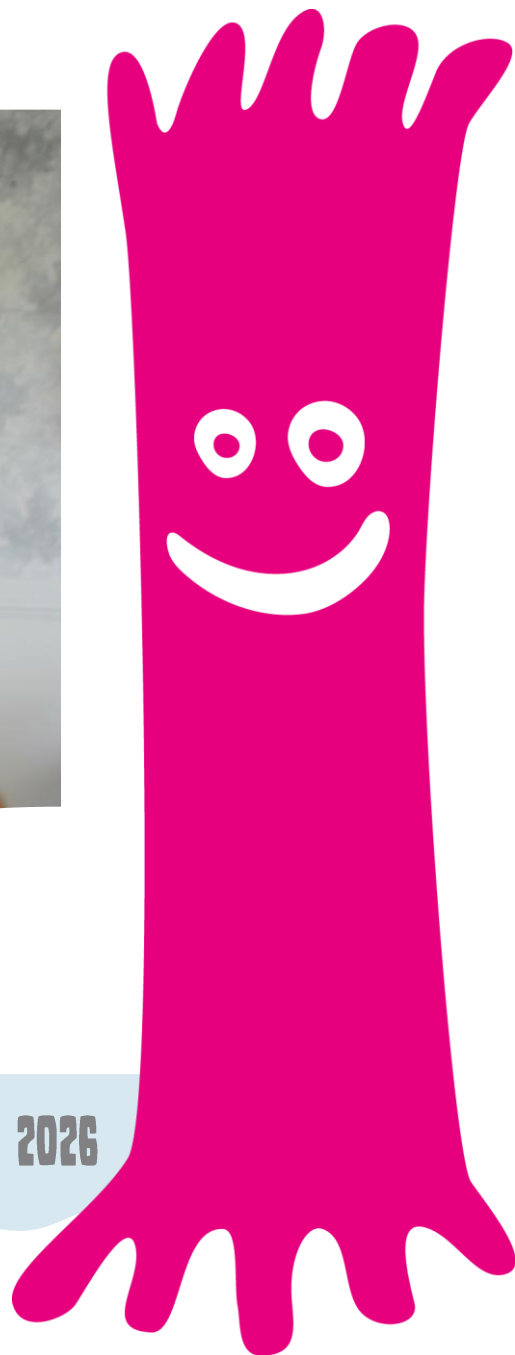
Pedagogisch beleidsplan

KINDERDAGVERBLIJF PINDAKAAS

De Pindakaasreis van 0-4 jaar



2026



Inhoud

Inhoud	1
Inleiding	2
1. Pedagogische visie	6
1.1. Onze missie	6
1.2. Onze waarden	6
1.3. Visie op kinderopvang en peutersvoorschool	8
1.4. Visie op de ontwikkeling van kinderen	8
De ontwikkeling van Baby's en dreumesen	8
De ontwikkeling van peuters	13
1.5. Visie op de rol van pedagogisch medewerkers	15
2: Pedagogische visie in de praktijk	16
2.1. De ontwikkeling van het kind staat centraal	16
Pedagogische doelen	16
De ontwikkeling van het kind volgen	25
2.2. Kinderopvang is veilig en gezond	29
2.3. Bieden van stabiliteit in de praktijk en pedagogisch maatwerk	33
2.4. Werken in de kinderopvang is een vak	42
3: Voorschoolse educatie (VE)	48
4: Pedagogisch partnerschap met ouders	55
3. Kwaliteitszorg	57



WELKOM!

Welkom beste lezer! We nodigen je van harte uit tot het lezen van dit pedagogisch beleidsplan en met ons mee te gaan op reis. Met dit pedagogisch beleidsplan informeren wij je over de werk- en zienswijze binnen onze kinderopvang. Dit beleidsplan is geschreven voor onze medewerkers en voor ouders/verzorgers van kinderen die van ons kinderdagverblijf of peutersvoorschool gebruik (willen) maken. We dragen dit beleid iedere dag uit. Je kunt ons blijvend van feedback voorzien op de inhoud van dit plan, zodat we onze dienstverlening naar jou en de kinderen nog beter kunnen maken. **Jouw kind verdient onze maximale inzet!**

LEESWIJZER

Dit pedagogisch beleidsplan is ingedeeld in 5 hoofdstukken:

1. Pedagogische visie
2. Pedagogische visie in de praktijk
3. Voorschoolse educatie (VVE)
4. Pedagogisch partnerschap met ouders
5. Kwaliteitszorg

LOCATIES

Kinderopvang Pindakaas is een particuliere organisatie met meerdere vestigingen in Groenlo en Beltrum.

Hoofdvestiging (KDV en BSO): Onze hoofdvestiging (KDV en BSO) staat aan de Bisschop Philip Roveniusstraat 2.

Locatie Ruurloseweg (KDV en BSO) gekoppeld aan de hoofdvestiging dmv een buitenruimte.

Locatie Sport-BSO (BSO) aan de Oude Winterswijkseweg 37.

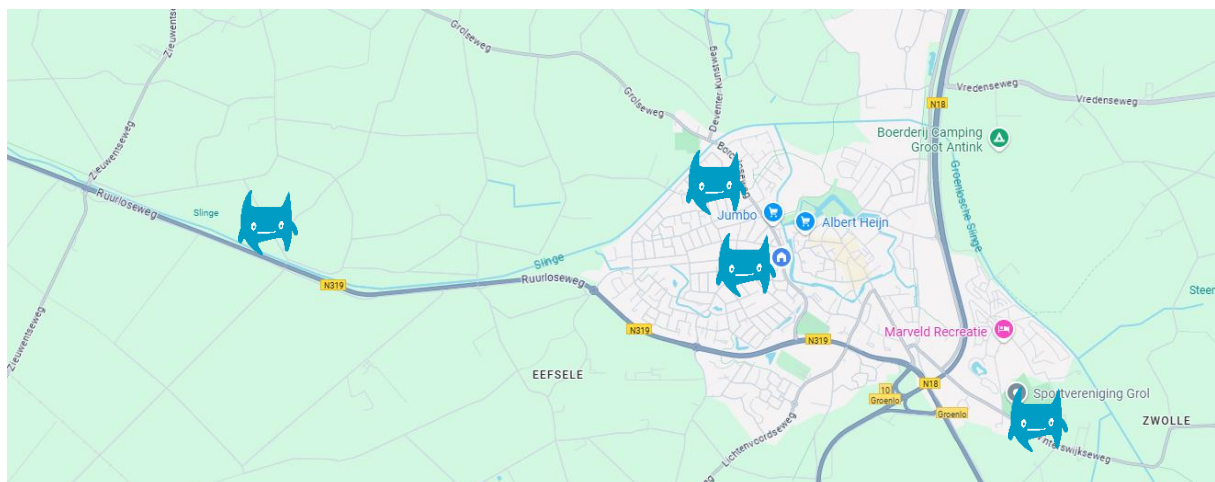
Locatie IKC Groenlo (KDV en BSO): aan de Admiraal Helfrichplein 2 (Basisschool Willibrordus)

Locatie Nije Veste (BSO): aan de Buitenschans 2 (Basisschool Nije Veste)

Locatie BIO Boerderij (KDV): aan de Huiskesdijk 4a in Beltrum

Openingstijden

Maandag t/m zaterdag
geopend van 7:00-18:00
Vervroegd vanaf 6:30
Verlengd tot 18:30



Pindakaas richt zich op dagopvang voor kinderen van 0 tot 4 jaar, op peuterschool voor kinderen van 2,5 tot 4 jaar, op buitenschoolse opvang (BSO) voor kinderen van 4 tot 7 jaar, Xperience-opvang (BSO) voor kinderen van 8-12 jaar en op Sport opvang (Sport-BSO) voor kinderen van 4 tot 12 jaar.

LOCATIES

Onze kinderdagopvang bestaat uit 5 kinderdagverblijfgroepen:



Babygroep Muisjes

0-2 jaar

Locatie Roveniusstraat | Binnenruimte 50m² | Dakterras 14,6m² | 12 kindplaatsen

Bij muisjes verblijven voornamelijk baby's in de leeftijd van 0-1 jaar. Onze babyspecialisten zorgen voor een veilige omgeving, waar baby's samen kunnen exploreren, groeien en waarbij ze hun eigen ik kunnen ontdekken.

Baby-dreumesgroep Hagelslag

0-2 jaar

Locatie Roveniusstraat | Binnenruimte 79,48² | Dreumestuin 62,76m² | 16 kindplaatsen

Op groep Hagelslag verblijven voornamelijk kinderen in de leeftijd van 1-2 jaar. Vanuit een veilige haven gaan kinderen de wereld eigen maken, met respect voor de autonomie en ontwikkelingsgerichte dagprogramma's bieden wij alle kinderen individueel wat zij nodig hebben!



Peutergroep Vlokken

2-4 jaar

Locatie Roveniusstraat | Binnenruimte 56,26m² | Peuertuin 213m² | 16 kindplaatsen

Op groep Vlokken verblijven kinderen in de leeftijd van 2-4 jaar. Na de eerste jaren van exploratie gaan we op dit punt van de reis verder met VE (Voorschoolse Educatie). We bieden kinderen een educatieve doe- en ontdekkingsreis vol beleving, muziek, beweging, natuur uitjes en diverse thema's. Aan de hand van onze VVE specialisten creëren we een veilige en complete basis om naar school te gaan.





Peutergroep Schuddebuikjes

2-4 jaar

Locatie Ruurloseweg | Binnenruimte 58,8m² | Peutertuin 213m² | 16 kindplaatsen

Op de peutergroep Schuddebuikjes verblijven ook peuters van 2-4 jaar. Deze groep draagt dezelfde visie als groep Vlokken. Door realistische en huiselijke inrichting nemen we kinderen mee in alles wat onze wereld te bieden heeft. Al onze activiteiten dragen bij aan een volledig aanbod op alle ontwikkelingsgebieden. We signaleren en observeren waar nodig en kunnen bij een eventuele achterstand

Peuterplusgroep 3,5-4 jaar

Locatie Roveniusstraat | Binnenruimte 125m² | Peutertuin 213m² | 16 kindplaatsen

Om kinderen extra uitdaging en leeftijdsgericht aanbod te bieden, hebben wij als verlengstuk van de peutergroep een peuterplusgroep. Jouw kind kan vanaf 3,5 jaar naar deze groep op de dagen dat jouw kind opvang afneemt.

De kinderen krijgen hier extra aanbod door middel van verdiepende activiteiten aangeboden binnen het thema. Ook kinderen met een VVE-indicatie kunnen terecht in deze groep, juist om extra gestimuleerd te worden in bijvoorbeeld taalontwikkeling. Zo kunnen we altijd passend aanbod creëren en kunnen we heel goed kijken naar de behoefte van het individuele kind.



DOEL PEDAGOGISCH BELEIDSPLAN

Het pedagogisch beleidsplan is niet alleen een middel om onze visie over onze werk- en zienswijze te communiceren met ouders/verzorgers en onze partners. Het is ook een handleiding voor ons pedagogisch handelen. Door het maken van het pedagogisch beleidsplan, deze periodiek te evalueren en aan te passen willen we onze kwaliteit waarborgen en steeds verder ontwikkelen. De inhoud van het plan hebben we zo praktisch mogelijk gehouden, zodat het begrijpelijk is, transparant en richtinggevend voor ons handelen. We zijn ten alle tijden aanspreekbaar op dit plan en staan open voor feedback. We houden ervan om te zeggen wat we doen en te doen wat we zeggen.

Alle documenten plaatsen we in ons digitale kenniscentrum. Dit kenniscentrum is voor al onze medewerkers overal toegankelijk via een digitaal platform. De documenten die voor ouders/verzorgers noodzakelijk en interessant zijn, plaatsen we op onze website. Mocht je meer willen weten over bepaalde documenten, dan kun je altijd bij ons terecht!

Naast dit pedagogisch beleidsplan zijn er nog meer specifieke beleidsplannen waar Pindakaas mee werkt:

- Meldcode Kindermishandeling en huiselijk geweld

In dit beleidsplan is een stappenplan omschreven voor het handelen bij signalen van geweld of



mishandeling.

- Werk & Weet plan per groep

In dit plan staat een uitwerking van afspraken, huisregels en protocollen die voorkomen uit dit pedagogisch beleid en uit ons dagelijks handelen.

- Opleidings- & coaching beleid

Hierin is opgenomen hoe onze pedagogisch medewerkers geschoold, getraind en gecoacht worden en hoe we onze pedagogische kwaliteit op de werkvloer borgen.

- Veiligheid en gezondheidsbeleid

Hierin is uitgewerkt wat we doen om ervoor te zorgen dat kinderen bij ons in een veilige en gezonde omgeving zijn. Een aantal punten uit dit plan zijn in dit beleidsplan toegelicht.



1. PEDAGOGISCHE VISIE

1.1. Onze missie

Pindakaas is in 2011 gestart met een doel: kinderen moeten hier met plezier naartoe gaan, zichzelf kunnen zijn, zich ontwikkelen, uitgedaagd worden en met een glimlach weer naar huis gaan. Daardoor kunnen ouders/verzorgers met een gerust hart gaan werken en zonder zich daarover schuldig te voelen. Pindakaas wordt nog steeds met dit doel gerund. Onze missie is dan ook:

“PINDAKAAS IS DE PLEZIERIGSTE PLEK VOOR KINDEREN VAN 0 T/M 12 JAAR IN GROENLO EN OMGEVING.”

1.2. Onze waarden

“ALLES VOOR EEN BLIJ GEZICHT”

Pindakaas is een succesvol, groeiend kinderdagverblijf, peutersvoorschool en (Sport/Xperience) BSO. Pindakaas heeft zich de afgelopen jaren laten zien in Groenlo en een gezicht gekregen naar kinderen, ouders/verzorgers en organisaties.

Ouders die voor het eerst bij ons komen, vragen regelmatig aan ons: “Waar staat Pindakaas voor? Wat doen jullie anders dan anderen?” Een mooie vraag, die ertoe geleid heeft om onze waarden op papier te zetten. Dit zijn onze idealen en motieven die we iedere dag weer nastreven. Idealen en motieven die terug te vinden zijn in ons dagelijks doen en handelen, bijvoorbeeld in hoe we met kinderen omgaan, met ouders/verzorgers, met elkaar en met partners uit de regio.

PASSIE

Iedere pedagogisch medewerker binnen Pindakaas heeft passie voor kinderen. Zonder passie voor kinderen ben je bij ons niet aan het juiste adres. Onze medewerkers hebben hun droom gerealiseerd door elke dag met kinderen te mogen werken. Zij willen de kinderen uitdagen, helpen groeien en ontwikkelen, zich thuis laten voelen en vooral plezier laten beleven.

PLEZIER

Bij Pindakaas is alles voor handen om kind, ouder/verzorger en pedagogisch medewerker in staat te stellen er een topdag van te maken. Onze pedagogisch medewerkers zijn er voor de kinderen en kunnen de hele dag aan de kinderen besteden, wat resulteert in plezier.

ONTZORGEN

We willen bereiken dat kinderen het onwijs leuk vinden om hier naartoe te gaan en dat ouders/verzorgers met een fijn gevoel naar hun werk gaan. Dit doen we door te voorzien in alle vragen en behoeften van ouder en kind. We ontlasten ouders/verzorgers door het bieden van ontbijt, middag- en avondeten aan kinderen, halen en brengen bij sporten, zwemmen en kinderfeestjes; door een vakantieprogramma in de weken dat ouders/verzorgers nog geen vakantie



hebben; door de mogelijkheid tot wisselen van dagen en door de informatie-uitwisseling via de app. Wij hebben een coöperatieve houding en zijn servicegericht.

FLEXIBILITEIT

We gaan mee met de tijd. We zien dat ouders/verzorgers steeds flexibeler gaan werken en de roep om flexibele opvang bij hen groter wordt. Wij bieden flexibele opvang aan, door mogelijk te maken om dagen te wisselen en door vervroegde en verlengde opvang aan te bieden. Bij ons kun je op de dag zelf altijd nog bellen als er zich onverwacht een opvangprobleem voordoet. Ook kunnen ouders/verzorgers een flexibel contract bij ons afnemen.

UITDAGING/ONTWIKKELING

Wij vinden het belangrijk dat kinderen en pedagogisch medewerkers zich optimaal ontwikkelen en uitgedaagd worden. Zo willen we kinderen actief stimuleren, samen met ze spelen, ze een stimulerende omgeving aanbieden en investeren in onze eigen professionele ontwikkeling.

INNOVATIEF

Pindakaas is een modern kinderdagverblijf waarvan kinderen en ouders zien dat we met de tijd meegaan. Om vooruitstrevend en uitdagend te blijven, experimenteren we met de nieuwste ontwikkelingen. Een voorbeeld is onze openluchttuin, waar je dezelfde dingen kunt ondernemen als binnen. De tuin is erop gericht om fantasiespel te stimuleren en zo realistisch mogelijk te maken. Andere voorbeelden zijn het gebruik van virtual reality, de nieuwste meubels als inrichting en het bieden van uitdagende dagprogramma's. Daarnaast hebben wij ook een virtueel aanbod. Onze digitale doe- en ontdekkingsreis op YouTube!

Maximaal ontzorgen

Wij willen ouders en kinderen maximaal ontzorgen. Hiervoor hebben wij een aantal service en of diensten aan om dit te kunnen uitdragen:

- **Vervroegde en verlengde opvang (vanaf 6:30 en tot 18:30)**
- **Haal en breng service naar zwemles, muziekles of andere buitenschoolse activiteiten**
- **Het bieden van flexibele opvang; een vast aantal dagen per week, flexibel in te delen.**
- **Laagdrempelige ondersteuning door een gezinscoach**



1.3. Visie op kinderopvang en peutersvoorschool

Ons kinderdagverblijf is meer dan alleen opvang – het is een plek waar kinderen zich thuis voelen en kunnen groeien. We streven ernaar dat ons kinderdagverblijf een tweede thuis voor de kinderen is, waar ze zich veilig en gezien voelen. Doordat we zowel een kinderdagverblijf als BSO onder één dak aanbieden, hebben kinderen een vaste plek tot hun middelbare schooltijd. Zo hoeven zij niet te wennen aan een nieuwe omgeving bij een overstap, wat zorgt voor rust voor zowel kinderen als ouders/verzorgers.

Ons kinderdagverblijf is een mini-samenleving, waar kinderen zich kunnen ontwikkelen, leren omgaan met anderen en samen activiteiten ondernemen. Dit gebeurt niet zonder uitdagingen, maar juist door vallen en opstaan. Ze leren van elkaar, ontdekken het belang van respect en het opkomen voor zichzelf. Dit maakt het samen zijn in een groep waardevol voor hun ontwikkeling.

We willen ouders/verzorgers zoveel mogelijk ontzorgen, door ook in onverwachte situaties flexibele opvang te bieden. Of het nu gaat om een studiedag, een lange file, een extra werkdag of een onregelmatige dienst, wij staan klaar om te helpen. Onze organisatie is gericht op snelheid en gemak, met korte lijnen en een kleine backoffice, zodat we snel kunnen schakelen en altijd in het belang van ouders en kinderen handelen.

We proberen altijd 'ja' te zeggen tegen extra opvang wanneer een ouder het nodig heeft, zelfs op de dag zelf. Zolang de kwaliteit van de opvang gewaarborgd blijft, proberen we altijd mee te denken. Is er extra inzet nodig? Dan zetten we waar mogelijk een extra beroepskracht in en kunnen we desgewenst een extra ruimte openen.

Naast onze kinderopvang, bieden we ook peuter-voorschool aan, een ideale voorbereiding voor kinderen om te wennen aan groepsactiviteiten en kringgesprekken, zoals in het basisonderwijs. Ook hier hanteren we dezelfde visie en doelen als in ons kinderdagverblijf, zodat de overgang soepel verloopt en de kinderen zich optimaal kunnen voorbereiden op wat komen gaat.

1.4. Visie op de ontwikkeling van kinderen

DE ONTWIKKELING VAN BABY'S EN DREUMESSEN

Bij Pindakaas beschouwen we de eerste levensfase van elke baby als cruciaal en behandelen we iedere baby als uniek. We begrijpen dat de geboorte, de bevalling en de ervaring van ouders invloed hebben op het lichamelijk en emotioneel welzijn van een baby. Het is een eer om een rol te spelen in deze bijzondere levensreis.

Onze betrokken, rustige en gepassioneerde beroepskrachten zorgen voor een veilige, huiselijke opvang. Ze zijn niet alleen goed geschoold, maar blijven zich continu ontwikkelen om optimaal in te spelen op de behoeften van het jonge kind.

In de eerste 1,5 jaar gebeurt er enorm veel in het leven van een baby. Hechting wordt opgebouwd, emoties worden herkend, brabbelen en oogcontact ontstaan, en motorische mijlpalen zoals omrollen, kruipen en lopen worden behaald. Deze eerste stappen zijn essentieel voor de ontwikkeling van vertrouwen in zichzelf en de wereld om zich heen.



Onze beroepskrachten zijn baby-specialistisch geschoold en richten zich dagelijks op de 5 belangrijke ontwikkelingsgebieden van baby's:

- **Fysiologische zelfregulatie**
- **Veilige hechting**
- **Autonomie**
- **Individuele en**
- **Exploratieve.**

We leggen hieronder uit hoe we onze kennis in de praktijk toepassen om het beste aan iedere baby te bieden.



FYSIOLOGISCHE ZELFREGULATIE

Groeien, samen met Pindakaas en papa en mama

Baby's maken in het eerste jaar enorme fysieke groeispurten, en ontwikkelen zich snel op motorisch vlak. Deze groei gaat hand in hand met de basisbehoeften van een baby: voeding, rust en verzorging. Vanaf de geboorte heeft een baby de zorg van volwassenen nodig om deze behoeften te vervullen, wat de basis is voor een gezonde fysiologische zelfregulatie. Door deze zorg leert de baby zelf slaap, honger en ongemakken te reguleren.

BAS HUILT, DE PEDAGOGISCH MEDEWERKER HOORT HEM EN GAAT NAAR HEM TOE OM NABIJHEID TE BIJEN. AAN HET HUILTJE KAN ZIJ HOREN WAT BAS NODIG HEEFT: HIJ HEEFT HONGER. ZE STELT HEM GERUST, MAAKT ZIJN FLES EN VOEDT HEM OP SCHOOT.



Om deze zelfregulatie te ondersteunen, bieden wij ouders de keuze om moedermelk of flesvoeding mee te brengen. Of het nu borstvoeding of poedermelk is, bij Pindakaas ondersteunen we de manier van voeden die het beste past bij de ouders en hun baby. Ook respecteren we het slaap- en voedingsritme dat thuis gehanteerd wordt, zodat de baby zich in onze zorg net zo veilig en vertrouwd voelt als thuis.

VEILIGE HECHTING

Lekker samen knuffelen

Veilige hechting begint al in de baarmoeder, waar de eerste lichamelijke en emotionele verbindingen worden gelegd. Een belangrijke taak van elke baby is het aangaan van relaties met zichzelf en



anderen. Bij Pindakaas begrijpen we dat hechting essentieel is voor de ontwikkeling van het kind, en daarom zijn onze beroepskrachten hechtingsfiguren voor de baby. We werken met vaste gezichten op vaste dagen, zodat je kindje altijd vertrouwde gezichten heeft.

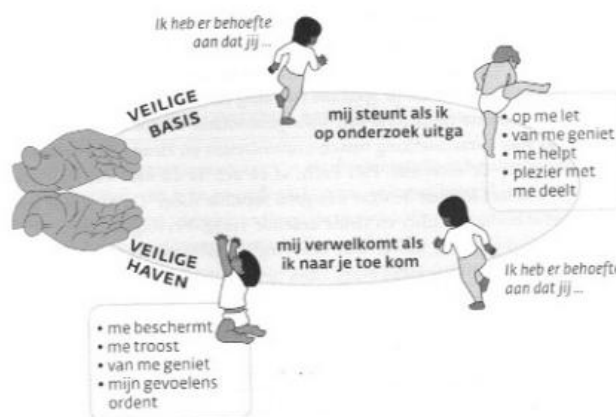
Onze medewerkers communiceren op het niveau van de baby, door bijvoorbeeld te zeggen “je voelt je niet fijn, hè?” of “je bent moe”. Dit noemen we mentaliseren. Zo maken we contact en geven we de baby de ruimte om zijn wereld te begrijpen en zich veilig te voelen. We reageren snel en passend op de signalen van de baby, door de cirkel van veiligheid toe te passen. Dit helpt de baby te leren dat de beroepskracht er is om te beschermen en te troosten.



ROOS IS ERG MOE MAAR VINDT HET PRETTIG OM BIJ DE PEDAGOGISCH MEDEWERKER IN DE BUURT TE ZIJN. ZIJ LAAT ROOS IN DE DRAAGZAK DICHT TEGEN HAAR AAN IN SLAAP VALLEN. ZO VOELT ZE DE NABIJHEID EN VALT ZE OP EEN EMOTIONEEL VEILIGE PLEK IN SLAAP. EVENTUEEL KAN ROOS DAARNA OVERGELEGD WORDEN IN EEN BEDJE.

In een veilige hechtingsrelatie zoekt de baby contact en steun, maar gaat hij ook op ontdekking uit. Het is belangrijk voor de baby om te merken dat hij zich zowel bij de ouders als de pedagogisch medewerkers veilig voelt – de zogenaamde pedagogische driehoek. Samen met ouders bieden we een veilige basis voor het kind om zich te ontwikkelen.

Onze beroepskrachten stimuleren het zelfvertrouwen van de baby met complimenten, plezier en structuur. Ze bieden een veilige haven door troost te bieden bij verdriet, geruststelling bij angst en hulp bij andere emoties. Door nauw betrokken te zijn bij de baby en te begrijpen wat hij nodig heeft, krijgt de baby het gevoel: “ik mag er zijn”. Onze pedagogisch medewerkers zijn ook geschoold in de Dunstan babytaal (zie verderop), waarmee ze de verschillende huiltjes van de baby kunnen herkennen en de juiste reactie kunnen bieden.



Figuur 1.1 De Cirkel van veiligheid: wat kinderen nodig hebben van hun ouders.
© 1998, Cooper, Hoffman, Marvin & Powell.



AUTONOMIE

Lekker veel zelf doen!

Baby's hebben vanaf het begin de behoefte om als zelfstandig individu gezien te worden. In hun eerste levensjaar is het ontwikkelen van fysieke autonomie een belangrijke taak. Het is essentieel om baby's hierin te ondersteunen en ze op de juiste manier te benaderen. Bij voeding bijvoorbeeld zoekt een baby naar bewegingsvrijheid om in zijn favoriete houding te eten of drinken. Door de baby te laten ervaren dat zijn wensen ertoe doen, groeit zijn zelfvertrouwen en durft hij nieuwe stappen te zetten.

We tonen respect voor de autonomie van de baby op verschillende manieren. Bijvoorbeeld door het respectvol aanraken en verzorgen: als een baby een vieze neus heeft, maken we eerst oogcontact en zeggen we: "Ik zie dat je een vieze neus hebt, ik ga hem schoonmaken." We wachten op de reactie van de baby en handelen pas wanneer hij hierop reageert. Dit helpt de baby zich gehoord te voelen en leert hem geduldig te reageren op de wereld om zich heen.

We betrekken baby's actief bij activiteiten en verzorgingsmomenten. Wat ze zelf kunnen doen, laten we ze doen. Zo zeggen we bijvoorbeeld: "We gaan je broek aantrekken", en vaak helpt de baby mee door zijn beentje op te tillen. Dit initiatief bevestigen we door het te benoemen: "Wat fijn dat je zo goed meewerkt!". Daarnaast hebben we oog voor de initiatieven van de baby. Als hij naar een bal kijkt die buiten zijn bereik ligt, vragen we of hij ermee wil spelen. Aan de reactie zien we vaak wat hij wil, en we geven de bal aan de baby. We stimuleren ook sensomotorisch ontdekken, bijvoorbeeld door te spelen met zand of water.

ROOS IS OP DE GROEP EN WIL NAAR DE PEDAGOGISCH MEDEWERKER TOEKOMEN EN OPGETILD WORDEN. DE PEDAGOGISCH MEDEWERKER ZIET DAT, MAAR TILT HAAR NIET DIRECT OP. ZE LAAT ROOS ZELF NAAR HAAR TOE KRUIPEN.



Aan

tafel kunnen ze kiezen wat ze willen eten en hoeveel, binnen grenzen. Ze mogen ook zelf hun speelgoed pakken en bepalen hoe ze ermee spelen. Als een baby het speelgoed met de mond ontdekt, laten we hem zijn gang gaan, omdat de mond voor baby's een belangrijk middel is om de wereld te verkennen.

Alles in onze groep is laag, zodat de baby's zich vrij kunnen bewegen, contact kunnen maken met de beroepskracht en zelfstandig kunnen ontdekken. Wij zien de wereld samen met de baby's vanaf hun perspectief – laag bij de grond.

INDIVIDUATIE EN EXPLORATIE

De wereld ontdekken!

Individuatie is het proces waarbij de baby zichzelf ontdekt als een uniek persoon, los van de volwassenen om hem heen. Het ontwikkelen van zijn eigen identiteit begint met exploratie – het verkennen van de wereld door kijken, voelen, en proeven. In het eerste jaar ontwikkelt de baby zijn eerste cognitieve vaardigheden, zoals aandacht en concentratie, waardoor hij steeds meer bewust wordt van wat er om hem heen gebeurt. Wij ondersteunen de baby in zijn ontdekkingstocht, zodat



hij op een veilige en fijne manier kan leren wat hij kan en wat zijn grenzen zijn. Dit stimuleert zijn autonomie en helpt hem te ontdekken wie hij is in relatie tot anderen.

Op de groep bij Pindakaas komt de baby in contact met leeftijdsgenootjes. Door samen te spelen en te ontdekken, stimuleren we de individuatie en exploratie. We bieden objecten aan die de baby kan verkennen en plaatsen spiegels in de ruimte, zodat de baby zichzelf kan zien.



PIM IS LEKKER OP DE GROEP AAN HET SPELEN. HET NIEUWE THEMA IS BEGONNEN EN DE PEDAGOGISCH MEDEWERKER HEEFT SCHEERSCHUIM OP DE MAT GESPOTEN. ZE LAAT PIM ZELF ONTDEKKEN WAT HET IS EN WAT HIJ ERMEE KAN ZONDER HEM DAARIN TE STUREN.

Een vast moment van ontspanning is het snoezelen. Deze rustige activiteit zorgt voor een laag prikkelgehalte, waarbij de baby in een veilige, rustige omgeving kan ontspannen. Door zachte geluiden, licht en de nabijheid van de pedagogisch medewerker kan de baby de rust ervaren en zich mentaal en fysiek ontspannen. Het nabootsen van de baarmoeder met een draagzak helpt ook bij deze kalmerende ervaring.

Buiten kunnen we kinderen laten ontdekken in onze baby en dreumestuinen. Deze buitenruimtes zijn ontworpen om de baby's nieuwsgierigheid te prikkelen en hen aan te moedigen te verkennen. Met materialen zoals zand, bladeren, takjes en boomstammetjes, en subtiele hoogteverschillen, kunnen de baby's kruipen, klimmen en ontdekken. We brengen de baby's in kleine groepjes naar buiten, waar ze vrij kunnen spelen en hun grove motoriek op een natuurlijke manier ontwikkelen. De pedagogisch medewerker begeleidt de baby rustig, zodat hij in zijn eigen tempo kan ontdekken en genieten van het buiten zijn.

DUNSTAN BABYTAAL

Huilen is de laatste manier waarop een baby kan laten weten wat hij nodig heeft. Het is daarom belangrijk om te weten wat elk huiltje betekent en hoe we het kunnen beantwoorden. Bij Pindakaas zijn onze pedagogisch medewerkers getraind in de Dunstan babytaal, zodat we de specifieke geluiden van een baby kunnen herkennen. Deze geluiden zijn universeel en geven precies aan wat de baby nodig heeft. Door snel en gericht in te spelen op deze behoeften, wordt de band tussen de baby en de pedagogisch medewerker versterkt. De Dunstan babytaal is duidelijk hoorbaar tot ongeveer 4 maanden. Meer weten? Kijk op www.babytaal.nl.



DE ONTWIKKELING VAN PEUTERS

Wanneer kinderen 2 jaar worden, maken ze de overstap naar de peutergroep (2-4 jaar). In deze groep bereiden we de kinderen actief voor op de basisschool. Dit doen we door middel van educatieve dagprogramma's, thema's en uitjes die aansluiten bij de uitgangspunten van de Voorschoolse Educatie (VE). Elke zes weken introduceren we een nieuw thema als basis voor de activiteiten, waarmee we kinderen stimuleren om actief deel te nemen aan betekenisvolle spel- en leerervaringen.

STIMULEREN VAN ONTWIKKELING EN SPEL

We bieden een gevarieerd aanbod waarin we kinderen uitdagen om zelf initiatief te nemen, bijvoorbeeld door actief manipuleren, rollenspel en constructiespel. Dit doen we door speelhoeken aan te bieden die lijken op de echte wereld, zoals een bouwhoek, een keukentje, een huishoudhoek en een winkeltje. Deze speelhoeken stimuleren fantasierijk spel, waarbij kinderen hun omgeving kunnen verkennen en leren door contact en interactie. We stimuleren de ontwikkeling van de fijne en grove motoriek, taalvaardigheid, sociaal-emotionele vaardigheden, en werken ook aan cognitieve en rekendoelen. In de thema's komen diverse vaardigheden aan bod, zoals rekenen, en we dragen actief bij aan de socialisatie van de kinderen en de overdracht van normen en waarden.

WERKEN MET METHODE STARTBLOKKEN

Met als basis de Methode Startblokken zorgen we voor een gestructureerd aanbod dat niet alleen het plezier bevordert, maar ook actieve betrokkenheid en concentratie bij de kinderen stimuleert. Kinderen leren spelenderwijs en we betrekken hen bij een breed scala aan activiteiten die aansluiten bij hun belevingswereld.

ZO GAAN WE MET DE KINDEREN BIJVOORBEELD NAAR DE DIERENARTS OM HET THEMA "DIERENVRIENDJES" TOT LEVEN TE BRENGEN. DE KINDEREN KRIJGEN DE KANS OM ERVARINGEN OP TE DOEN EN TE ONTDEKKEN DOOR MIDDEL VAN ERVARINGEN IN DE ECHTE WERELD.



ACTIEF BUITENSPELEN EN BUITENRUIMTES

Naast het spelen in realistische speelhoeken, moedigen we kinderen aan om buiten actief te spelen. Onze buitenruimte is zo ingericht dat het een verlengstuk is van de binnenruimte, waardoor het een ideale plek is voor fantasie- en constructiespel. Er zijn verschillende huisjes, een theater en realistisch speelgoed, zoals grote potten, pannen en keukens. Ook kunnen de kinderen zich lekker uitleven op de speeltoestellen of met het rijdend materiaal. De tuin van Loods X biedt daarnaast extra uitdaging voor de peuters, met mogelijkheden om te klimmen en klauteren en springen op de trampoline. Naast het buitenspelen in een van onze uitdagende buitenruimtes, gaan we ook wekelijks op pad naar de kinderboerderij of de gymles.





WIJ GAAN WEKELIJKS NAAR DE KINDERBOERDERIJ, NIET OM ALLEEN DIEREN TE BEKIJKEN MAAR OOK OM, ONDER BEGELEIDING VAN DE VRIJWILLIGER, DIEREN TE VOEREN, TE HELPEN IN DE STALLEN OF DE EZEL TE AAIEN!

GERICHTE BEGELEIDING EN ONDERSTEUNING

Als kinderen ergens in hun ontwikkeling wat minder goed kunnen meekomen, bieden we gerichte begeleiding. Het is voor ons belangrijk dat kinderen zich veilig voelen en met zelfvertrouwen naar de basisschool kunnen gaan. Als we merken dat extra ondersteuning nodig is, bieden we op maat gemaakte activiteiten aan die in overleg met ouders en professionals worden afgestemd. We gebruiken een kindvolgsysteem om de ontwikkeling van elk kind nauwlettend te volgen en zorgen voor een goede overdracht van informatie naar ouders, de basisschool en eventueel externe deskundigen. Kinderen met een VVE-indicatie krijgen extra ondersteuning in een veilige en stimulerende omgeving. We werken hierbij nauw samen met het consultatiebureau en andere betrokken professionals om het kind te geven wat het nodig heeft. Zie hoofdstuk VVE voor meer informatie.

SAMEN WERKEN AAN EEN FIJNE START OP DE BASISCHOOL

Onze werkwijze is erop gericht om samen met de kinderen, ouders en professionals te werken aan een fijne start op de basisschool. Daarbij zorgen we ervoor dat het spel en de dagelijkse activiteiten niet alleen leerzaam zijn, maar ook plezier en actieve betrokkenheid bieden.



1.5. Visie op de rol van pedagogisch medewerkers

Onze pedagogisch medewerkers zijn essentieel voor de ontwikkeling van de kinderen. Ze bieden de ruimte, mogelijkheden en uitdagingen die kinderen nodig hebben om zich te ontplooien en hun weg te vinden, zowel binnen de samenleving als in ons kinderdagverblijf. Als professionals nemen zij een deel van de opvoeding op zich, fungeren ze als rolmodel en geven advies aan ouders. Ze handelen altijd in lijn met de normen en waarden van onze organisatie. Samen met de ouders vormen zij een pedagogische driehoek, met het kind altijd centraal. In partnerschap met ouders kijken ze naar de behoeften van het kind en hoe ze hierop kunnen inspelen.

Het fundament van ons werk is het creëren van een veilige en vertrouwde basis voor het kind. Vanuit die emotionele veiligheid durven kinderen de wereld te ontdekken en zich verder te ontwikkelen. Wij willen kinderen helpen zichzelf te leren kennen, zelfstandig te worden en een positief zelfbeeld te ontwikkelen. Elk kind is uniek en waardevol, en we hebben vertrouwen in hun groei.

Wat wij belangrijk vinden:

1. Kinderen altijd serieus nemen;
2. Aansluiten bij kinderen en hun belevingswereld en ontwikkelingsfase;
3. Duidelijk en voorspelbaar zijn, met vaste rituelen en regels, zodat kinderen weten waar ze aan toe zijn;
4. Positief zijn naar elkaar en de kinderen, essentieel voor het zelfbeeld en de ontwikkeling van het kind.

Onze pedagogisch medewerkers zijn de veilige haven voor kinderen, altijd beschikbaar tijdens hun ontdekkingsreis. Dit noemen we, zoals eerder omschreven, de 'cirkel van veiligheid' (zie eerdere afbeelding). Ze waarborgen de veiligheid van de groep en zorgen voor een fijne sfeer. Door regelmatig met ouders te overleggen, stemmen ze de pedagogische aanpak af en passen ze deze indien nodig aan.

Onze medewerkers hebben een passie voor de ontwikkeling van kinderen, wat we hoog in het vaandel dragen. Ze worden zorgvuldig geselecteerd en gestimuleerd om zich voortdurend te ontwikkelen via opleidingen en het bijhouden van vakliteratuur.



2: PEDAGOGISCHE VISIE IN DE PRAKTIJK

We vertellen je graag hoe we onze pedagogische visie in de praktijk vormgeven. Dit doen we aan de hand van 4 pijlers waar de wet kinderopvang op gebouwd is. Deze 4 pijlers bieden houvast in de uitwerking van visie naar de praktijk. De vier pijlers zijn:

- **De ontwikkeling van het kind staat centraal**
- **De kinderopvang is veilig en gezond**
- **Bieden van stabiliteit en pedagogisch maatwerk**
- **Werken in de kinderopvang is een vak**

2.1. De ontwikkeling van het kind staat centraal

PEDAGOGISCHE DOELEN

Professor Riksen-Walraven (hoogleraar Pedagogiek) stelt 4 pedagogische doelen voor de kinderopvang. Deze pedagogische doelen zijn:



Hieronder werken we deze 4 pedagogische doelen uit aan de hand van 3 aspecten:

- **Dagindeling en activiteiten**
- **Accommodatie en inrichting**
- **Pedagogisch medewerkers**



HET BIEDEN VAN EMOTIONELE VEILIGHEID

Veiligheid is de basis om te kunnen groeien, leren en ontwikkelen. Voor ons is emotionele veiligheid een basis en altijd een voorwaarde, op ieder moment. Pindakaas biedt op diverse manieren kinderen het gevoel van veiligheid in relatie tot de beroepskracht, andere kinderen en de omgeving.



ONZE PEDAGOGISCH MEDEWERKER STAAT BIJ DE DEUR ALS GUUS BINNENKOMT. "HALLO GUUS, WAT FIJN DAT JE ER WEER BENT!". GUUS LACHT EN STAPT VROLIJK NAAR BINNEN. SAMEN MET DE PEDAGOGISCH MEDEWERKER HANGT HIJ ZIJN JAS OP EN ZE KIEZEN SAMEN EEN SPELLETJE UIT.



DAGINDELING EN ACTIVITEITEN	
Vast dagritme	We vinden het belangrijk dat kinderen regelmaat in de dagindeling ervaren. Aan structuur en voorspelbaarheid ontlene kinderen veiligheid. Iedere groep hanteert een vaste dagindeling, afgestemd op de leeftijd en behoeften van kinderen. De dagindeling is voor kinderen duidelijk door de dagritme kaarten.
Vaste rituelen	We starten de dag gezamenlijk in de kring, we zingen liedjes op vaste momenten en besteden aandacht aan speciale momenten, zoals het vieren van een verjaardag. Er zijn duidelijke afspraken op de groep over hoe we omgaan met rituelen.
Huisregels	We hebben huisregels om de voorspelbaarheid te versterken voor medewerkers en kinderen. Dit zijn regels op gebied van spelen, jassen ophangen, hygiëne, het gebruik van apparatuur, koffiedrinken etc.
Vaste stamgroepen	Alle kinderen verblijven op een vaste stamgroep met vaste gezichten (zie verder pijler 3)
ACCOMMODATIE EN INRICHTING	
Huiselijke sfeer	Onze groepen bieden een fijn en huiselijk gevoel door de gastvrije en frisse inrichting
Aparte slaapkamers	Kinderen slapen op een slaapkamer of slaaphuisje, naar behoefte alleen of met leeftijdsgenootjes van dezelfde groep.
Aangepast op leeftijd	De inrichting van onze groepsruimtes zijn aangepast aan de leeftijd van de kinderen.
Veilige buitenruimte	Alle leeftijdsgroepen hebben een eigen buitenruimte. In deze ruimtes worden kinderen uitgedaagd op hun eigen niveau en passend bij hun leeftijd.
Laag bij de grond	Voor de baby's en dreumesen is de inrichting laag bij de grond, dit stimuleert autonomie en een gevoel van veiligheid.
PEDAGOGISCH MEDEWERKERS	
Vaste gezichten	Pindakaas heeft vaste pedagogisch medewerkers in dienst die een vertrouwensband met kinderen en ouders op kan bouwen. Elke stamgroep heeft vaste gezichten en ieder kind heeft een mentor (zie pijler 3).
Positief en respectvol	We benaderen kinderen positief en respectvol, we zijn vriendelijk, en geduldig. We spreken kinderen aan op kindhoogte en maken oogcontact.
Gebruik van draagzak	Baby's tot 1 jaar kunnen wij dragen in de draagzak. Het is bewezen dat dit de emotionele veiligheid en het hechtingsproces bevordert.
Duidelijk en consequent	Door een duidelijke en consequente houding leren kinderen op de omgeving en volwassenen te vertrouwen.
Fysieke en emotionele nabijheid	We bieden kinderen fysieke en emotionele nabijheid wanneer ze dit nodig hebben.
Begroeten en voorstellen	We begroeten kinderen met hun voornaam bij binnenkomst en aan het eind van de dag bij het weggaan. Zo ervaren kinderen dat ze er mogen zijn en dat ze ertoe doen. Nieuwe medewerkers en stagiaires stellen zich altijd voor aan kinderen en ouders
Individuele aandacht	Onze pedagogisch medewerkers hebben meerdere malen per dag individuele aandacht voor het kind door met ze te praten, vragen te stellen en te luisteren.
Professionele afstand en betrokkenheid	We zorgen voor de juiste combinatie van professionele afstand en betrokkenheid ten opzichte van het kind en ouders/verzorgers. We tonen altijd respect voor ouders/verzorgers en kinderen. We houden vertrouwelijke informatie voor onszelf en zijn ons bewust van de geheimhoudingsplicht en AVG.



PERSOONLIJKE COMPETENTIE

We willen kinderen helpen zichzelf te leren kennen, zelfstandig te worden en een positief zelfbeeld te ontwikkelen (persoonlijke competentie). Op diverse manieren dragen we bij aan de ontwikkeling van persoonlijke competenties van kinderen. Kinderen worden bij ons in staat gesteld om zich te ontwikkelen op het gebied van motorische, creatieve, taal- en cognitieve competenties en leren zich aan te passen aan veranderende omstandigheden en oplossen van problemen. Ook ondergaan peuters een seksuele ontwikkeling in de leeftijd van 2-4 jaar. Seksualiteit gaat voor kinderen op deze leeftijd vooral om knuffelen, vriendschappen, je lekker voelen en nieuwsgierigheid naar de ander.

HET BEVORDEREN VAN DE PERSOONLIJKE COMPETENTIE

Accommodatie en inrichting

- Afgestemd op leeftijd
- Ontwikkelingsgebieden
- Op kindhoogte
- VVE



Pedagogisch medewerkers

- Groep en individueel
- Aanwijzing en hulp
- Aandacht voor seksuele ontwikkeling
- Eigenaarschap
- Opleiding VVE



PINDAKAAS

Alles voor een blij gezicht!

Dagindeling en activiteiten

- Afgestemd op leeftijd
- VVE
- Spelvormen
- Ontwikkelingstaken en gebieden

WE MAKEN GEBRUIK VAN EEN THEMABORD. HIER STAAN AFBEELDINGEN OP DIE MET HET THEMA TE MAKEN HEBBEN. WE BESPREKEN DEZE WOORDKAARTEN DAGELIJKS, TIJDENS HET KRINGMOMENT.



DAGINDELING EN ACTIVITEITEN	
Afgestemd op leeftijd	De activiteiten die we aanbieden zijn afgestemd op de leeftijdsgroep. Zo sluiten we aan bij de belevingswereld van het kind
VVE	De activiteiten zijn gericht op Voorschoolse Educatie.
Spelvormen	Voor baby's gebruiken we spelvormen waarbij zij zelf kunnen voelen, grijpen en zien. Het is gericht op de autonomie (zelf doen).
Ontwikkelingstaken en gebieden	Het dagritme voor baby is gericht op autonomie en exploratie. Ook bij dreumesen en peuters ligt de nadruk op zelf ontdekken. Bijvoorbeeld spelen met scheerschuim.
ACCOMMODATIE EN INRICHTING	
Afgestemd op leeftijd	Wij bieden ruimtes waar kinderen actief kunnen spelen en uitgedaagd worden en ruimtes waar kinderen de gelegenheid hebben in rust te spelen.
Ontwikkelingsgebieden	Er is genoeg ruimte om te bewegen en we bieden divers speelmateriaal. Zo worden diverse ontwikkelingsgebieden gestimuleerd (motorisch, taal, cognitie). Denk hierbij aan de woordkaarten, boekjes en diverse speelhoeken. Bij baby's kun je denken aan voelboekjes, noppenballen, spiegelbollen.
Op kindhoogte	Door de groepen op kindhoogte in te richten, wordt het kind uitgenodigd om te spelen en de materialen te pakken.
VVE	De groep is ingericht in hoeken; volgens de VVE richtlijnen. Denk hierbij aan een huishoek, poppenhoek, leeshoek en bouwhoek. De hoeken zijn zo realistisch mogelijk zodat kinderen de echte wereld kunnen naspelen.
PEDAGOGISCH MEDEWERKERS	
Groep en individueel	We bieden activiteiten in groepsverband, in kleine groepjes, of individueel. Er is naast primaire behoeftes en verzorging alle tijd om het kind uit te dagen
Aanwijzing en hulp	Onze pedagogisch medewerkers geven aanwijzingen en hulp op een spelende wijze. Kinderen krijgen de ruimte om zelf oplossingen te bedenken. Kinderen mogen, binnen kaders, zelf kiezen wat ze willen doen. We laten kinderen dingen uitproberen, fouten maken en problemen oplossen
Aandacht voor seksuele ontwikkeling	Kinderen ontwikkelen zich op alle vlakken, zo ook op seksueel gebied. Wij helpen kinderen om eigen gevoelens te begrijpen, te benoemen en we helpen grenzen stellen. We benoemen het verschil tussen jongens en meisjes als het kind daar om vraagt. Ook praten over zindelijkheid hoort hierbij.
Eigenaarschap	Onze pedagogisch medewerkers handelen op wat kinderen zelf aangeven (eigenaarschap) en leven zich in de belevingswereld van het kind.
Opleiding VVE	Onze pedagogisch medewerkers zijn geschoold in de opleiding Startblokken (VVE) en zijn bevoegd om VVE aan te bieden



SOCIALE COMPETENTIE

Bij ons krijgen kinderen volop de ruimte om sociale ervaringen op te doen en sociale vaardigheden te ontwikkelen. Elk kind ontvangt persoonlijke zorg en aandacht, terwijl de groep als geheel ook een belangrijke rol speelt in het aanleren van deze vaardigheden. Kinderen leren van en met elkaar, waarbij ze kennismaken met andere volwassenen en kinderen, leren respecteren, en ontdekken hoe ze voor zichzelf kunnen opkomen.

Ons kinderdagverblijf is een plek waar kinderen in contact komen met leeftijdsgenootjes, en waar spelen en sporten meer is dan alleen plezier – het is een manier om te leren door te doen. De pedagogisch medewerker speelt hierin een actieve rol door groepsactiviteiten aan te bieden en te begeleiden. Een kind dat zich veilig voelt, is open voor nieuwe ervaringen en leert makkelijker. Met veiligheid als basis streven wij naar een leerzame en plezierige opvang.

NET BEVORDEREN VAN DE SOCIALE COMPETENTIE



HET IS TIJD VOOR MUZIEKLES! DIT IS EEN GEZAMELIJKE ACTIVITEIT EN ALLE KINDEREN DOEN MEE. IN DE KRING MAG IEDEREEN EVEN DE GROTE TROMMEL AANRAKEN. DAT IS GAAF! HIERDOOR LEREN DE KINDEREN DAT ZE OP ELKAAR MOETEN WACHTEN (BEURTWISEL) EN DOOR SAMEN MUZIEK TE MAKEN, LEREN ZE VAN ELKAAR!



DAGINDELING EN ACTIVITEITEN	
Gezamenlijke momenten	We plannen gezamenlijke momenten in, waarop de kinderen worden uitgedaagd om te praten over alledaagse dingen en naar elkaar te luisteren. Voorbeelden van deze momenten zijn: de kring en de drinkmomenten.
Uitgedaagd tot samenspel & leren contact maken	We organiseren activiteiten waar kinderen worden uitgenodigd om samen te (leren) spelen. Voorbeelden van activiteiten zijn: het rollenspel, een competitiepelletje of samen puzzelen.
ACCOMMODATIE EN INRICHTING	
Sociaal spel	De ruimte biedt mogelijkheden om samen te spelen door de verschillende ingerichte hoeken en speelmateriaal.
Groepsverband	Daarnaast hebben we tafels waar kinderen tegelijk aan kunnen zitten om gezamenlijk te eten of een groepsactiviteit te doen.
PEDAGOGISCH MEDEWERKERS	
Relaties aangaan	We stimuleren kinderen om relaties te ontdekken en vriendschappen aan te gaan door samen regels af te spreken, zelf dingen te vragen aan andere kinderen en proberen zelf problemen op te lossen.
Eigen en elkaars grenzen	Onze pedagogisch medewerkers spreken kinderen aan op ongewenst gedrag en helpen met grenzen stellen. Zo leren we wat wel niet oké is en wat “fijn” en “niet fijn” betekent. Onze pedagogisch medewerkers stimuleren samenwerken en samen spelen door sociale regels te benoemen en zelf het goede voorbeeld te geven.
Regie op gezamenlijke activiteiten	Door actief mee te dansen, spelen, voetballen voeren pedagogisch medewerkers de regie op gezamenlijke activiteiten. Ze zijn erbij om te sturen waar nodig en sociale vaardigheden te stimuleren.
Het “wij” gevoel	Een goede sfeer is erg belangrijk. Door grapjes te maken, behulpzaam te zijn, aandacht en zorg te hebben voor de kinderen en plezier te maken zijn de pedagogisch medewerkers daar samen met de kinderen verantwoordelijk voor. We creëren het “wij” gevoel.
Energie en sfeer	Onze pedagogisch medewerkers houden de energie en sfeer in de groep in de gaten en zetten hun kennis en kunde in waar nodig.



MORELE COMPETENTIE

Wij willen kinderen normen en waarden bijbrengen op een plezierige manier. Het eigen maken van normen en waarden maakt onderdeel uit van de morele ontwikkeling. Er kunnen zich veel situaties voordoen met leermomenten. Bijvoorbeeld bij pijn of ruzie, maar ook bij het dagelijks bespreken van regels, omgang en afspraken. Door een voorbeeld te zien bij onze pedagogisch medewerkers leert een kind normen, waarden en omgangsregels. We stimuleren socialisatie op een aantal manieren:

HET BEVORDEREN VAN DE MORELE COMPETENTIE



HET IS ETENSTIJD EN DE KINDEREN GAAN GEZELLIG BIJ ELKAAR AAN TAFEL ZITTEN! TIJDENS DIT SOCIALE MOMENT LEREN WE DE KINDEREN OOK NORMEN EN WAARDEN AAN OVER HOE WE SAMEN ETEN.



DAGINDELING EN ACTIVITEITEN	
Regels en gewoontes	Kinderen krijgen vanuit een gezamenlijke sfeer regels en gewoontes aangeleerd, zoals tafelmanieren, hygiëne en omgangsregels. We faciliteren dit soort momenten door gezamenlijk te eten, samen handen te wassen en groepsactiviteiten aan te bieden.
Ruimte voor eigen grenzen	Kinderen krijgen bij ons de ruimte om hun eigen grenzen aan te geven en zo leren ze dit in verschillende situaties. Bijvoorbeeld als er met een activiteit onenigheid ontstaat, leren we kinderen hoe ze dit kunnen aangeven en oplossen met elkaar.
ACCOMMODATIE EN INRICHTING	
Huisregels	We hebben huisregels opgesteld over hoe we met elkaar omgaan en deze bespreken we regelmatig met elkaar.
Transparant	Onze groepen zijn zo ingericht dat we de kinderen altijd kunnen zien. Zo is er zicht op wat er gebeurt en is de kans op grote incidenten kleiner.
PEDAGOGISCH MEDEWERKERS	
Het waarom	Onze pedagogisch medewerkers lichten kinderen toe wat en waarom ze dingen doen en waarom kinderen dingen wel of niet mogen. Zo helpen we ze de wereld en sociale regels te begrijpen.
Goede voorbeeld	Onze pedagogisch medewerkers zijn zich bewust van normen en waarden en brengen ze in de praktijk. Ze geven het goede voorbeeld.
Handelswijze	Pedagogisch medewerkers hebben dezelfde handelswijze en regels op de groep, zodat er eenduidigheid voor kinderen is.
Grensoverschrijdend gedrag Omgaan met ongewenst gedrag	Wanneer kinderen grensoverschrijdend gedrag laten zien gaan wij over op het stappenplan uit onze meldcode. Zo onderzoeken we waar het gedrag vandaan komt en wanneer nodig gaan we in gesprek met ouders.



DE ONTWIKKELING VAN HET KIND VOLGEN

Wij willen kinderen helpen groeien en een veilige haven bieden van waaruit ze de wereld in gaan. Om dit zo goed mogelijk te doen, vinden we het belangrijk om kinderen in hun ontwikkeling te volgen, te begeleiden en stimuleren waar nodig en daarbij te streven naar een doorgaande ontwikkel- en leerlijn met het basisonderwijs en de buitenschoolse opvang. Bij ontwikkelingsgericht werken hoort een goede observatie van de ontwikkeling van het kind op verschillende ontwikkelgebieden. Met het inzicht wat hiermee opgedaan wordt, kan worden afgestemd op ieder individueel kind en kunnen wij inzetten op het stimuleren op de fase van de naaste ontwikkeling. Interactie is het meest krachtige middel om groei en ontwikkeling te bevorderen. Onze pedagogisch medewerkers zijn hierin de spil. Hieronder kun je lezen hoe we ons hier bij Pindakaas voor inzetten.

MENTORSCHAP

Aan ieder kind wordt een mentor toegewezen en dit is altijd een pedagogisch medewerker die werkt op de groep waar het kind verblijft. We kiezen voor een mentor, om twee redenen. Enerzijds is zij het aanspreekpunt voor ouders/verzorgers voor praktische kwesties, verzorging en ontwikkeling van het kind. Daarnaast kent de mentor het kind goed en heeft zij een goed beeld van de ontwikkeling van het kind. In de OuderApp kunnen ouders/verzorgers zien wie de mentor van hun kind is. Eventueel vervult de mentor ook een rol in het contact met andere professionals.

De combinatie van ontwikkelingsgericht werken en de inzet van een mentor maakt dat belangrijke ontwikkelstappen, het emotioneel welbevinden van het kind en mogelijke achterstanden goed in kaart worden gebracht.

Wie de mentor van jouw kind is, kun je terugvinden in de ouderapp -> account -> kind.

KINDVOLGSYSTEEM

Observatie door de mentor voor kinderen van 0-2 jaar:

1. De baby's en dreumesen worden geobserveerd door hun eigen mentor, die een babyspecialist is en het kind en de ouders het beste kent.
2. Observaties worden gedaan via een digitaal kindvolgsysteem, zodat er altijd een actueel overzicht is van de ontwikkeling van het kind.
3. Het observatieformulier wordt definitief gemaakt wanneer het kind 1 of 2 jaar oud wordt.
4. Het formulier wordt besproken met ouders/verzorgers tijdens een 10-minutengesprek, waarin we de ontwikkeling van het kind bespreken volgens de kernwaarden van het babyspecialisme.

Observatie door de mentor voor kinderen van 2 tot 4 jaar:

- Voor kinderen van 2 tot 4 jaar maken we gebruik van het digitale overdrachtsmodel '**De overstap**' om de ontwikkeling te monitoren.
- Het observatieformulier wordt twee keer per jaar besproken met ouders/verzorgers: bij de derde verjaardag en minimaal 10 weken voor de vierde verjaardag van het kind.



- Bij kinderen met een VE-indicatie (Voorschoolse Educatie), wordt het 'Ontwikkeling Volg Model' (OVM) gebruikt om specifieke ontwikkelingsaspecten te volgen.
- Het OVM wordt digitaal bijgehouden en minimaal 1 keer per jaar besproken met ouders/verzorgers in een 10-minutengesprek. Dit kan vaker gebeuren op verzoek van het kind of ouders/verzorgers.
- Voor deze kinderen wordt een individueel zorgplan opgesteld om hen optimaal te begeleiden.

Maandelijks pedagogisch overleg:

1. Er is 1 keer per maand een pedagogisch overleg tussen de VVE-coördinator van de groep en de pedagoog van Pindakaas.
2. In dit overleg worden eventuele (zorg)signalen besproken en vervolgstappen bepaald.
3. Dit kan bijvoorbeeld het contact met de jeugdverpleegkundige van het consultatiebureau inhouden of het invullen van een vrijblijvende OVM om een duidelijker beeld te krijgen.
4. We vinden het belangrijk om in een pedagogische driehoek met ouders in gesprek te gaan om zorgen te bespreken.



In hoofdstuk 3 kun je lezen hoe we werken wanneer kinderen een VVE indicatie hebben.

SIGNALEREN

Zorg en aandacht voor kinderen met extra behoeften:

1. Pedagogische medewerkers hebben een signalerende functie en werken samen met de pedagoog om per kind te bepalen hoe te handelen wanneer extra zorg nodig is.
2. De mentoren noteren dagelijks hun bevindingen in de groepsapp, agenda of kindnotities en houden regelmatig besprekingen over het functioneren en welbevinden van kinderen met collega's en leidinggevenden.
3. Wij kunnen altijd laagdrempelig in gesprek met ouders en het ondersteuningsteam. Hij sluit waar nodig ook aan bij (wanneer nodig anonieme) kindbesprekingen.
4. Wij kunnen het ondersteuningsteam altijd laagdrempelig mee laten kijken op de groep



Zorgsignalen en stroomschema:

- Bij zorgsignalen op de groep hebben we een stroomschema ontwikkeld voor de juiste stappen.



- Het is belangrijk om transparant en in pedagogisch partnerschap met ouders/verzorgers in gesprek te gaan over de signalen.

Wanneer zorgen niet gedeeld worden door ouders:

- Als de mentor, na overleg met de pedagoog, met ouders in gesprek gaat, kan het zijn dat de zorgen niet gedeeld worden.
- De mentor legt dan eerlijk en helder uit wat wij zien op het kinderdagverblijf en geeft aan dat we de signalen blijven monitoren.

Vervolgstappen bij blijvende of verergerende zorgsignalen:

- Als de zorgsignalen blijven of erger worden, kan contact opgenomen worden met het consultatiebureau om visies uit te wisselen.
- Wij kunnen een traject opstarten samen met ouders, het Ondersteuningsteam Oost Achterhoek (OTOA) of de Orthopedagoog Passende Peuter Opvang (OPPO).

Ernstige signalen of vermoedens van een onveilige situatie:

- Bij ernstige signalen of vermoedens van een onveilige situatie, volgen we samen met de aandachtsfunctionaris van Pindakaas de stappen van de meldcode Huiselijk geweld en kindermishandeling.
- We winnen eventueel advies in bij Veilig Thuis.

Plan van aanpak bij ontwikkelingsachterstand:

- Als zorgsignalen wijzen op een ontwikkelingsachterstand, maakt de pedagoog samen met de mentor en ouders een plan van aanpak.
- Indien Pindakaas niet in alle benodigde hulp kan voorzien (bijvoorbeeld bij TOS), worden externe instanties geraadpleegd voor extra ondersteuning.

Ingrijpende gebeurtenissen tussen kinderen:

- Bij (ingrijpende) gebeurtenissen tussen kinderen, zoals bijten of grensoverschrijdend gedrag, wordt dit altijd besproken met de kinderen (voor zover de leeftijd dit toelaat) en met de ouders/verzorgers.
- Dit is concreet uitgewerkt in het werk- en weetplan.

Privacy en vertrouwelijkheid:

- Pedagogisch medewerkers en de pedagoog houden zich altijd aan de privacywetgeving met betrekking tot gebeurtenissen van ouders/verzorgers, kinderen of medewerkers.
- Beroepsmatige informatie-uitwisseling met collega's, leidinggevenden en eventueel derden kan noodzakelijk zijn, zoals uitgewerkt in onze meldcode en privacyverklaring.



OVERDRACHT

Contacten tussen onze pedagogisch medewerkers en ouders/verzorgers zijn van groot belang voor de kwaliteit van onze opvang. Door een goede afstemming over en weer zullen pedagogisch medewerkers in staat zijn om de kinderen tijdens hun reis op ons kinderdagverblijf beter te begrijpen en te begeleiden. Andersom krijgen de ouders/verzorgers via onze pedagogisch medewerkers een beeld van wat hun kind heeft beleefd die dag en hoe hun kind zich ontwikkelt in een sociale omgeving.



Wij zorgen voor een actieve overdracht van kennis over de ontwikkeling van het kind aan ouders/verzorgers en aan het basisonderwijs of buitenschoolse opvang. Dit doen we op verschillende manieren.

Individueel contact met ouders/verzorgers:

- Onze pedagogisch medewerkers hebben tijdens het brengen en halen individueel contact met de ouders/verzorgers. Pedagogisch medewerkers vertellen wat er die dag gebeurd is en of er bijzonderheden of een leuke anekdote zijn voorgevallen. Het is voor pedagogisch medewerkers ook belangrijk om te horen of er specifieke zaken spelen in de thuissituatie.

Overdracht bij overgang naar de de volgende groep:

- Wanneer het kind overgaat naar de volgende leeftijdsgroep, vindt er een overdracht plaats tussen de oude en de nieuwe mentor. Indien nodig sluit de pedagoog hierbij aan.

Overdracht bij vertrek naar een andere opvanglocatie:

- Op het moment dat het kind ons kinderdagverblijf verlaat, wordt een overdrachtsdocument digitaal verzonden naar de basisschool, het nieuwe kinderdagverblijf of de BSO. Ouders/verzorgers krijgen een exemplaar mee en er wordt een ondertekend exemplaar bewaard op Pindakaas (volgens afspraken in het privacy beleid).

Overdracht naar school:

- Het overdrachtsdocument bestaat uit de observaties uit het overdrachtsmodel 'De overstap'. Wanneer ouders dit graag willen, kan er een mondelinge overdracht met school of nieuwe opvang gepland worden.

Overdracht bij een VVE-indicatie:

- Wanneer het kind een VVE-indicatie heeft, is het OVM het overdrachtsdocument. Er vindt dan altijd een mondelinge overdracht plaats met de basisschool (een zogenaamde warme overdracht).



2.2. Kinderopvang is veilig en gezond

Pindakaas heeft een actueel veiligheids- en gezondheidsbeleid dat voldoet aan de wettelijke eisen van de Wet Innovatie en Kwaliteit Kinderopvang. Het uitgangspunt van dat beleid is het beschermen van kinderen tegen grote risico's en leren omgaan met kleine risico's. Het veiligheids- en gezondheidsbeleid is een afzonderlijk beleidsplan en is te vinden op onze website. Een aantal zaken uit het veiligheidsbeleid ligt dicht tegen het pedagogisch beleid aan en bespreken we hier kort.

VIEROGENPRINCIPE

Met het vierogenprincipe beperken we het risico op grensoverschrijdend gedrag. Onze opvang is zo georganiseerd dat een pedagogisch medewerker, pedagogisch medewerker in opleiding/stagiair, vrijwilliger of andere volwassene de werkzaamheden uitsluitend kan verrichten terwijl hij gezien of gehoord kan worden door een andere volwassene. Zo zijn er twee pedagogisch medewerkers werkzaam op de groep. Wanneer de kinderen 's middags slapen, is er op elke slaapkamer of slaaphuisje audiocontrole middels een babyfoon. De ontvangers staan op de groep waar een pedagogisch medewerker verblijft.

De deuren zijn voorzien van ramen in het kader van transparantie naar de groepen toe. Ook kunnen onze pedagogisch medewerkers bij elkaar gemakkelijk de groep inlopen. De beleidsmedewerker/coach van Pindakaas loopt ook regelmatig de groepen op en kijkt mee.



Doel van deze afspraken is dat het risico op grensoverschrijdend gedrag van een medewerker wordt beperkt door te voorkomen dat volwassenen zich binnen ons kinderdagverblijf gedurende langere tijd ongehoord of ongezien kunnen terugtrekken met een kind.

ACHTERWACHT

Bij onverwachte afwezigheid van een pedagogisch medewerker óf in het geval van een calamiteit, kunnen wij vanuit de voorschoolse opvang een pedagogisch medewerker doorschuiven naar de kinderopvang of de buitenschoolse opvang. Op de voorschoolse opvang staan namelijk vaak meer medewerkers gepland dan nodig is volgens de beroepskracht-kindratio. Daarnaast kan de beleidsmedewerker ook op de groep invallen indien nodig en is zij degene die altijd achterwachtstaat in geval van een calamiteit. Zij is maandag t/m vrijdag aanwezig op kantoor en kan binnen 15 minuten op locatie zijn.

EHBO



Op ons kinderdagverblijf zijn alle pedagogisch medewerkers in het bezit van een bedrijfshulpverlening diploma (BHV) en een diploma kinder EHBO. Via een jaarlijkse herhalingscursus worden kennis en vaardigheden opgefrist. Er is altijd een pedagogisch medewerker met een volledig kinder-EHBO diploma op ons kinderdagverblijf aanwezig.



VERKEER EN VERVOER



We gaan graag op pad en willen kinderen een ontdekkingsreis bieden in de échte wereld. We maken daarvoor gebruik van (BSO-) bussen, bolderkarren, kinderwagens of gaan te voet op pad. In het veiligheid en gezondheidsbeleid staat welke maatregelen we nemen om vervoer met kinderen veilig en verantwoord vorm te geven. In ons protocol “Op pad” staan alle regels rondom het veilig vervoeren van kinderen. Als we wandelen lopen we met kinderen van 2 tot 4 jaar aan de loopslinger en altijd met twee pedagogisch medewerkers. Op pad met de (BSO-)bus doen we pas vanaf 2 jaar.

Kinderen vervoeren

Alle pedagogisch medewerkers en stagiaires die in de bus of auto kinderen vervoeren hebben hun rijbewijs en zij hebben minimaal 1 keer proefgereden zonder kinderen. Voor het rijden met de BSO-bus is een externe rijvaardigheidstraining en theorie-examen afgelegd.

Kinderen worden alleen vervoerd door medewerkers en stagiaires van Pindakaas met uitzondering van taxivervoer. Het kan wel voorkomen dat kinderen worden vervoerd door een andere medewerker dan van hun eigen groep, bijvoorbeeld als we op uitje gaan met meerdere voertuigen. Het kan zijn dat een medewerker of stagiaire van het KDV helpt bij de BSO met het ophalen van kinderen van school.

Als er van beide kanten vertrouwen is over de bediening van de bus dan mag een stagiaire ook kinderen vervoeren. Dit mag pas zelfstandig, als de mentor en de dagmanager hier genoeg vertrouwen in hebben en de stagiaire de kinderen goed kent en andersom. Dit is een afweging die de mentor van de stagiaire en de dagmanager samen maken. Naar een uitje met de peutergroep gaat een stagiaire nooit alleen, dus dat gebeurt altijd onder toezicht.



GEZONDE KINDEROPVANG

Pindakaas is een gezonde en veilige omgeving voor kinderen. Er zijn diverse thema's waar wij als kinderdagverblijf een beleid op hebben, zoals mediawijsheid en voeding. In ons veiligheid en gezondheidsbeleid staat precies omschreven om welke thema's dit gaat en hoe wij daar als kinderdagverblijf mee om gaan.



VEILIG SLAPEN

Bij Pindakaas vinden wij het belangrijk dat ieder kind kan slapen in een veilige, rustige en gezonde omgeving. Daarom volgen wij de landelijke richtlijnen Veilig Slapen in de Kinderopvang (VeiligheidNL, 2025). Kinderen slapen altijd in een gecertificeerd (buiten)bedje dat voldoet aan de wettelijke veiligheidsnormen. De bedjes worden zorgvuldig afgesloten en veilig opgemaakt.



Om risico's te voorkomen, maken we gebruik van een stevig, vlak en goed passend matras. Baby's slapen bij voorkeur in een goedgekeurde slaapzak en er liggen geen dekbedden, kussens, babynestjes, zachte materialen of andere losse voorwerpen in het bed. Het hoofd blijft altijd vrij en mutsjes worden niet gebruikt. Een klein knuffeldoekje is wel toegestaan. De slaapkamers zijn fris en goed geventileerd, met een temperatuur tussen de 16 en 19 graden. Medewerkers letten erop dat kinderen niet te warm zijn aangekleed.

Alle baby's slapen op hun rug, totdat zij zelfstandig kunnen omrollen. Als een kind in de omdraai-fase zit, houden we extra toezicht. In alle slaapkamers is een babyfoon aanwezig. Medewerkers voeren daarnaast geregeld fysieke controle uit, en bij startende baby's of baby's die leren draaien gebeurt dit vaker (of via babyfoon met beeldscherm). Ook bij buiten slapen is er voortdurend toezicht en worden kinderen ten minste elke dertig minuten gecontroleerd. De buitenbedjes staan op een beschutte plek en worden alleen gebruikt wanneer de weersomstandigheden dit toelaten. Bij extreme hitte, kou, harde wind of mist slapen kinderen binnen.

Soms hebben ouders specifieke slaapwensen, zoals buikslapen, zijslapen, inbakeren of het gebruik van hulpmiddelen. Wij kunnen hiervan alleen afwijken wanneer ouders hiervoor schriftelijke toestemming geven en wanneer de aanpassing veilig uitvoerbaar is. Inbakeren doen we uitsluitend met een kant-en-klare doek en alleen wanneer dit is geadviseerd door een arts of consultatiebureau.

Bij de start van de opvang bespreken we met ouders de slaapgewoonten van hun kind. Ouders ontvangen informatie over ons beleid en tijdens het wemoment is er vaak ook een slaapmoment. We vragen ouders om bijzonderheden, zoals veranderingen in slaapedrag of de eerste omdraai-pogingen, altijd met ons te delen, zodat we hier goed op kunnen inspelen. We hebben een toestemmingsformulier wanneer we in overleg met ouders of op advies van een arts, afwijken van ons slaapprotocol.

BUITENSLAPEN

Buitenslapen wint snel aan populariteit in Nederland. Hoewel het misschien even wennen is, biedt buitenslapen een veilige en rustgevende omgeving voor kinderen. Bij Pindakaas hebben we buitenslaapbedjes die identiek zijn aan de binnenbedjes.

In Scandinavië is buitenslapen al lange tijd de norm, en ook in Groningen was het vroeger heel gewoon. Onderzoek toont aan dat kinderen buiten langer en beter slapen en minder vaak ziek zijn. De natuurlijke geluiden en frisse lucht bevorderen de slaapkwaliteit en zijn goed voor de luchtwegen. Voor kinderen die moeilijk in slaap vallen, biedt buitenslapen extra rust door minder prikkels.



Onze buitenbedjes staan op een beschutte plek, dicht bij de groep, waar altijd iemand aanwezig is. We houden de deur naar de groep open, zodat we de kinderen altijd kunnen horen. Buitenslapen is een extra optie en niet altijd mogelijk onder alle weersomstandigheden. We hebben een duidelijk protocol opgesteld voor de veiligheid en kleding van de kinderen tijdens het buitenslapen.

Ouders kunnen zelf aangeven of ze hun baby of peuter bij ons buiten willen laten slapen. Het is geen verplichting, maar een extra mogelijkheid. Via ons ouderportaal in Konnect kunnen ouders hun toestemming geven en eventuele opmerkingen plaatsen.



SLAAPHUISJES



Een combinatie van binnen en buiten slapen; de slaaphuisjes! Het slaaphuisje is goed geïsoleerd, heeft een goede verwarming en ventilatie en is voorzien van een babyfoon. Eigenlijk is het een slaapkamer, maar dan niet gekoppeld aan de groepsruimte. In het slaaphuisje zijn 2 slaapplekken. Door deze slaaphuisjes hebben we extra slaapruiimte, zonder dat dit de speelruimte op de groepen inneemt. Kinderen kunnen lekker in hun eigen kamertje en daarmee in hun eigen ritme slapen. We creëren hiermee verschillende slaapruijtes waar kinderen alleen kunnen slapen en zo kunnen we optimaal voorzien in de slaapbehoefte van ieder individueel kind.



2.3. Bieden van stabiliteit in de praktijk en pedagogisch maatwerk

Een vertrouwde en veilige omgeving is een noodzakelijke voorwaarde voor de ontwikkeling van kinderen. De stabiliteit en voorspelbaarheid moet worden gerealiseerd vanuit het perspectief van het kind. In dit hoofdstuk vertellen we hoe we dat doen.

STAMGROEPEN: WERKWIJZE, OMVANG EN LEEFTIJDOPBOUW

KDV Pindakaas heeft 4 horizontale stamgroepen. Een stamgroep is een groep die is samengesteld uit kinderen van ongeveer dezelfde leeftijd. Deze stamgroepen zijn:

1. **Muisjes (0-2 jaar)** In deze groep verblijven maximaal 12 kinderen, voornamelijk in de leeftijd van 0-1 jaar.
2. **Hagelslag (0-2 jaar)** In deze groep verblijven maximaal 16 kinderen, voornamelijk in de leeftijd van 1-2 jaar.
3. **Peutergroep Vlokken en Schuddebuikjes (2-4 jaar)** In deze groepen verblijven maximaal 16 kinderen.
4. **De peuterplusgroep** is een aparte stamgroep waar kinderen van de groepen Vlokken, Schuddebuikjes en Jam tussen 3,5 en 4 jaar, 40 weken per jaar naartoe kunnen. Deze groep heeft 16 kindplaatsen.

Openingstijden en Groepsindeling

- Het kinderdagverblijf/BSO opent om 7.00 uur met twee pedagogisch medewerkers.
- Uitzondering is wanneer verlengde opvang is aangevraagd, en het kind tussen 6.30 en 7.00 uur gebracht wordt.
- Tot 8:00 uur kan het zijn dat kinderen in een andere stamgroep worden opgevangen dan normaal.
- Vanaf 8:00 uur zitten alle kinderen in hun eigen stamgroep.

Plaatsing in stamgroep

- Ouders/verzorgers horen bij inschrijving in welke stamgroep hun kind wordt geplaatst.
- De stamgroep wordt bepaald op basis van het aantal kindplaatsen en de leeftijd van het kind op het moment van inschrijving, altijd met aandacht voor de pedagogische en sociaal-emotionele ontwikkeling van het kind.

Stamgroep en samenstelling

- Kinderen zitten altijd in dezelfde stamgroep voor hun emotionele veiligheid, zodat er voorspelbaarheid is door dezelfde gezichten en vaste groepsruimtes.
- Doordat Pindakaas flexibele opvang aanbiedt, kan de samenstelling van de stamgroepen wijzigen.



- Bij structurele wijziging van de stamgroep wordt vooraf schriftelijke toestemming van de ouders/verzorgers gevraagd.

Wanneer op een andere stamgroep of stamgroep verlaten

- Bij het aanvragen van een ruildag kan het zijn dat het kind op die dag in een andere stamgroep wordt geplaatst, maar dit wordt altijd van tevoren gemeld.
- In schoolvakanties of bij veel afwezigheid door ziekte kan het zijn dat de groepen worden samengevoegd, met toestemming van de ouders bij het ondertekenen van het opvangcontract.
- Wanneer ouders gebruik maken van flexibele opvang hebben zij altijd 2 stamgroepen.
- Bij bijzondere activiteiten (zoals gymles) kunnen kinderen tijdelijk de stamgroep verlaten.



Overdracht naar Ouders/Verzorgers

- De dagelijkse overdracht naar de ouders/verzorgers wordt altijd gedaan door een van de vaste gezichten van het kind.

BABY EN DREUMESGROEPEN MUISJES EN HAGELSLAG; 0-1 JAAR

Groep Muisjes

- Op groep Muisjes worden voornamelijk kinderen van 0-1 jaar opgevangen.
- Groep Muisjes is opgedeeld in twee ruimtes met een verbinding door een hal. Er is een uitgebreide speel- en ontdekrimte, en een kleinere groepsruimte met een verschoonunit.
- Kinderen kunnen zelfstandig door de ruimtes bewegen, met uitzondering van momenten waarop de groep kleiner wordt gemaakt door een traphekje (bijvoorbeeld tijdens slaapmomenten of als er 10 of minder kinderen zijn).
- De verschoonunit is separaat van de spel- en ontdekrimte, zodat we tijdens verschoonmomenten alle aandacht hebben voor het kind, wat de emotionele veiligheid stimuleert.

Groep Hagelslag

- Op groep Hagelslag worden kinderen van 0-2 jaar opgevangen.
- Flexibele opvangkinderen worden direct op groep Hagelslag geplaatst vanwege het aantal beschikbare kindplaatsen.
- Bij Hagelslag wordt er gewerkt in teams: de kinderen worden dagelijks verdeeld over twee vaste teams met elk twee vaste pedagogisch medewerkers. Dit biedt structuur en continuïteit in de verzorging. Iedere medewerker is verantwoordelijk voor de verzorging van de kinderen binnen het eigen team, terwijl er groepsbreed wordt samengewerkt in het spel



en de daginvulling. De teams worden dagelijks samengesteld met oog voor evenwicht in leeftijden en rouleren regelmatig.

Overgang tussen groepen

- Als er een baby (<6 maanden) op groep Muisjes start en het maximale aantal kindplaatsen bereikt is, stroomt het oudste kind door naar groep Hagelslag.
- Rond de 1e verjaardag (tussen de 10 en 14 maanden) stroomt het kind sowieso door van groep Muisjes naar groep Hagelslag, het exacte moment wordt in overleg met de ouders bepaald, afhankelijk van de groepssamenstelling en sociaal-emotionele ontwikkeling van het kind.

Overgang naar de Peutergroep

- De overgang van de baby-dreumesgroep naar de peutergroep vindt meestal rond de tweede verjaardag plaats.
- We kijken naar pedagogische en sociaal-emotionele aspecten bij de overgang.
- Het kan zijn dat het kind eerder aan toe is om over te gaan naar de peutergroep, maar het kan ook zijn dat het kind, afhankelijk van de ontwikkeling, wat langer de dreumesgroep nodig heeft.
- We vinden het belangrijk om de overgang per kind te bekijken.
- De overgangsdatum wordt meestal vastgesteld tussen de 1 jaar en 10 maanden en 2 jaar en 2 maanden, om zo goed mogelijk aan te sluiten bij de behoeften en het emotionele welbevinden van het kind.

PEUTERGROEPEN VLOKKEN EN SCHUDEBUIKJES 2-4 JAAR

Groep Vlokken en Schuddebuikjes

- De groepen Vlokken en Schuddebuikjes worden kinderen opgevangen in de leeftijd van ongeveer 2-4 jaar.
- Kinderen vanaf 1 jaar en 9 maanden kunnen ook deelnemen in de peutergroep. Het in te zetten pedagogisch medewerkers wordt aangepast wanneer nodig.
- De groep kan op leeftijd gesplitst worden en er kan dan (een deel van de dag) een extra ruimte betrokken worden bij de opvang.
- Tijdens schoolvakanties kunnen de groepen Vlokken en Schuddebuikjes worden samengevoegd.

PEUTER PLUS GROEP; 3-4 JAAR

- De peuterplusgroep biedt extra uitdaging en een leeftijdsgericht aanbod voor kinderen van 3-4 jaar.



- Alle kinderen tussen 3-4 nemen deel aan de plusgroep op vaste dagen. Er verblijven maximaal 16 kinderen in de peuterplusgroep, voornamelijk tussen de 3-3,5 tot 4 jaar.
- De peuterplusgroep is 40 weken per jaar geopend. Tijdens de schoolvakanties verblijven kinderen in hun eigen stamgroep. Incidenteel kan er wel een plusgroep geopend worden in de vakantieperiode.
- De peuterplusgroep start om 7:00 uur en eindigt om 13:00 uur, waarna kinderen opgehaald worden of teruggaan naar hun stamgroep.
- Soms is de peuterplusgroep ook geopend van 13:00 tot 18:00 uur, op vaste dagen.

Leeftijd en Deelname

- Kinderen tussen 3 en 4 jaar mogen deelnemen aan de peuterplusgroep, afhankelijk van hun individuele behoeften en ontwikkeling.
- Kinderen met een VVE-indicatie kunnen ook in de groep terecht voor extra stimulatie, bijvoorbeeld in spraak- en taalontwikkeling.
- De groep is dynamisch qua leeftijd en aanbod wordt aangepast op basis van de behoeften van het kind.

Aanbod op Leeftijd

- Wanneer er veel kinderen onder de 3,5 jaar zijn, wordt het programma hierop aangepast.
- Thema-activiteiten worden aangepast qua moeilijkheidsgraad om te zorgen voor een passend aanbod voor jongere kinderen.
- De PM'ers van de peuterplusgroep houden de ontwikkeling in de gaten en communiceren dit met de planning en activiteitencoördinator.



Locatie

- De stamgroep van de peuterplusgroep is op de hoofdlocatie in de BSO-ruimte Stroop.
- Ouders ontvangen een wijzigingscontract als het kind naar een andere locatie gaat dan de stamgroep.
- De peuterplusgroep heeft vaste gezichten, maar kinderen kunnen samen met hun PM'ers naar een andere ruimte of locatie gaan.
- De peuterplusgroep kan ook naar een locatie gaan waar een kind komt wennen, voor een vertrouwde omgeving.

Middagprogramma Peuterplusgroep



- Het middagprogramma vindt plaats in de eigen stamgroep met het vaste gezicht en kan ook plaatsvinden in dezelfde ruimte als een BSO 4-7 groep.
- Kinderen blijven in hun eigen basisgroep, maar maken kennis met de kinderen van 4+, de medewerkers van de BSO en de groepsruimte.
- Door samen te spelen met de BSO-groep wennen kinderen aan een veilige BSO-setting en worden ze cognitief uitgedaagd.
- Dit stimuleert de doorgaande leerlijn en maakt de overstap naar de basisschool en BSO kleiner.

Wennen op de BSO

- Wanneer kinderen vanuit de peuterplusgroep naar de BSO gaan wennen, wordt er om 13:00 uur een medewerker ingepland op de BSO.
- Dit wordt een week van tevoren gepland en overlegd tussen de dagmanagers van de peutergroepen en de BSO. De aanpassing wordt verwerkt in het rooster.
- Als een kind 5 dagen per week aanwezig is, heeft het 2 vaste gezichten in de stamgroep (Vlokken of Schuddebuikjes) en een 3e gezicht van de beroepskracht van de peuterplusgroep.

Overgang naar BSO

- De peuterplusgroep heeft vaste gezichten, die ook de vaste gezichten van de BSO zijn. Dit zorgt voor een goede doorgaande lijn en een soepele overgang naar de BSO wanneer het kind 4 jaar is.
- De overgang is altijd afgestemd met ouders en vindt plaats wanneer het kind naar school gaat.



BEROEPSKRACHT KIND-RATIO

We vinden het zeer belangrijk dat er voldoende beroepskrachten in de groepen aanwezig zijn en dat dit vaste gezichten zijn voor de kinderen. We zetten op de baby/ dreumes en peutergroepen minimaal het aantal beroepskrachten in dat overeenkomt met wat wettelijk is vastgesteld. Omdat onze groepen dynamisch zijn qua leeftijd, door overgang op behoefte van het kind, bepalen wij de BKR altijd doormiddel van de rekentool van de overheid.



	Leeftijd kinderen	Minimaal aantal beroepskrachten	Maximaal aantal kinderen	Minimaal aantal beroepskrachten	Maximaal aantal kinderen	Minimaal aantal beroepskrachten	Maximaal aantal kinderen	Minimaal aantal beroepskrachten	Maximaal aantal kinderen
Groepen alle kinderen één leeftijd	0 tot 1	1	3	2	6	3	9	4	12
	1 tot 2	1	5	2	10	3	15	4	16
	2 tot 3	1	8	2	16	----	----	----	----
	3 tot 4	1	8	2	16	----	----	----	----
Gemengde leeftijds-groepen	0 tot 2	1	4	2	8	3	14 ¹	4	16 ¹
	0 tot 3	1	5	2	10	3	13 ¹ /14 ⁴ /15 ²	4	16 ¹
	0 tot 4	1	5	2	12	3	14 ¹ /15 ³ /16 ²	4	16 ¹
	1 tot 3	1	6	2	11	3	16	----	----
	1 tot 4	1	7	2	13	3	16	----	----
	2 tot 4	1	8	2	16	----	----	----	----

WERK- EN PAUZETIJDEN

Onze reguliere personeelsdiensten voor het KDV (0-4 jaar) zijn als volgt:

- 7:00-17:00

- 7:30-17:30

- 8:00-18:00

Dit kan afwijken wanneer het aantal in te zetten pedagogisch medewerkers op een groep 1 of 2 is.

Onze reguliere pauzetijden zijn tussen 12:00 en 15:00.

DRIE-UURSREGELING

Er zijn momenten dat aan deze beroepskracht-kindratio niet wordt voldaan. Wettelijk gezien mag Pindakaas in totaal 3 uur per dag afwijken van de BKR (de zogenoemde 'drie-uursregeling').

Wij gebruiken deze 3 uur om pauze te houden, niet-groepsgebonden taken op kantoor te doen of voor gesprekken, overleggen en vergaderingen.

Iedere dag maakt de groep aan het begin een lijstje waar we opschrijven wie wanneer pauze gaat houden of andere taken gaat doen. Bijvoorbeeld een kindbespreking. Zo waarborgen we dat we nooit meer dan 3 uur per dag onderbezet staan.

WAARBORGEN VAN DE KWALITEIT

We waarborgen de kwaliteit op de groep door, wanneer nodig, een achterwacht in te schakelen op het moment dat we gebruik maken van de drie-uursregeling. Ook kan de PM'er wel van de groep gaan, maar nog beschikbaar zijn in het gebouw. Dit overleggen de PM'ers met elkaar. Er wordt altijd naar de groep en de individuele behoeften van de kinderen gekeken of het haalbaar is om van de groep af te gaan. Bij twijfel kunnen PM'ers met de beleidsmedewerkers overleggen.

We zorgen er altijd voor dat er minimaal twee volwassenen op een groep aanwezig zijn om het vierogenprincipe te waarborgen (m.u.v. de drie-uursregeling). Mocht er door vakantie, ziekte of



ander verlof maar 1 beroepskracht per groep zijn, wordt er ondersteund vanuit een andere groep of wordt een stagiaire aan het team toegevoegd.

VASTE GEZICHTENCRIERIUM

Vaste Gezichtsbeleid

Het is belangrijk dat kinderen vaste gezichten in hun stamgroep hebben voor een vertrouwde omgeving.

- Voor kinderen van 0-1 jaar is het wettelijk verplicht om vaste gezichten vast te leggen en te hanteren, maar dit geldt voor alle kinderen.
- Elk kind heeft 2 tot maximaal 3 vaste gezichten op de groep (3 als volgens BKR 3 pedagogisch medewerkers vereist zijn).
- Er is altijd een vast gezicht aanwezig wanneer het kind op het kinderdagverblijf is.
- Dit betekent dat we vier pedagogisch medewerkers op een groep hebben, waarvan twee de volledige week bedekken en twee flexibel werken.

Vaste Gezichtenschema en informatie voor ouders

- In het vaste gezichtenschema (extern document) worden de vaste gezichten per kind (0-1 jaar) vastgelegd.
- Tijdens de intake of wendag worden de vaste gezichten aan ouders verteld en, indien mogelijk, voorgesteld.
- Als voorstellen niet mogelijk is, wordt de foto van de medewerker op de personeelsposter getoond.
- In de ouderapp staan de werkdagen van de medewerkers van de betreffende groep vermeld. Ouders kunnen hierin zien welke pedagogisch medewerkers aanwezig zijn op de opvangdagen van hun kind.

Flexibele Opvang en vervanging

- Bij afwijkende opvangdagen of flexibele opvang geldt het vaste gezichtencriterium niet.
- Bij afwezigheid, verlof of ziekte (minder dan 4 weken aaneengesloten) kan een andere beroepskracht ingezet worden, maar alleen als er geen ander vast gezicht beschikbaar is.
- De emotionele veiligheid en stabiliteit worden bewaakt door een duidelijke overdracht tussen het vaste gezicht en de invaller.
- Het dagprogramma en de voorspelbaarheid voor het kind blijven hetzelfde.
- Wanneer het van tevoren bekend is, wordt het (indien mogelijk) aan de kinderen uitgelegd en worden ouders mondeling op de hoogte gesteld van de vervangingen.
- De pedagogisch medewerkers stemmen vakanties met elkaar af om zoveel mogelijk een vast gezicht op de groep te hebben.



INTAKE EN WENBELEID

Intake en Wendag

- Ouders/verzorgers hebben altijd eerst een intakegesprek en rondleiding voordat hun kind bij ons wordt opgevangen.
- Het intakegesprek biedt niet alleen informatie over Pindakaas, maar ook een gelegenheid voor ouders/verzorgers om informatie te delen over henzelf en hun kind.
- Bij het eerste gesprek ontvangen ouders/verzorgers alle informatie en een inschrijfformulier.
- Het belangrijkste doel is dat zowel ouders als kinderen zich welkom voelen.



Mentorgesprek en extra informatie

- Wanneer een kind start, neemt de mentor contact op voorafgaand aan de eerste dag voor een tweede intake.
- Op de babygroep wordt bijvoorbeeld gevraagd naar de buikperiode, zwangerschap en geboorte/bevalling.
- Deze informatie helpt ons beter in te spelen op de behoeften van het kind en de wensen van de ouders.

Wendag en wennen

- Nieuwe ouders/verzorgers stemmen af dat hun kind 1 of 2 dagdelen komt wennen. Dit biedt tijd voor het kind, de ouders en de pedagogisch medewerker om aan elkaar te wennen.
- De nieuwe ouders/verzorgers worden altijd op de wendag ontvangen door een pedagogisch medewerker. Ouders/verzorgers kunnen vragen stellen en informatie uitwisselen.
- Ouders/verzorgers kunnen bij voorkeur hun kind 's ochtends brengen, wanneer alle andere kinderen aanwezig zijn.
- Er wordt een kopje koffie/thee aangeboden om zaken zoals het dagritme van het kind te bespreken. Deze pedagogisch medewerker heeft tijd en ruimte om contact te maken en ondersteuning te bieden aan het kind voor een veilige start.
- Als een kind moeite heeft met wennen, wordt het aantal opvanguren langzaam opgebouwd.
- Als een kind erg verdrietig blijft, wordt in pedagogisch partnerschap gezocht naar een oplossing in het belang van het kind.

WENNEN OP EEN NIEUWE GROEP



Als een kind naar een nieuwe groep gaat, laten we het kind vooraf al kennismaken met de nieuwe groep. Dit doen we om een veilige omgeving en rustige overgang te creëren. De bekende beroepskracht gaat dan altijd even mee. Het kind kan dan alvast een aantal keer kennismaken met de nieuwe groepsgenootjes en beroepskrachten. Op deze manier raakt het kind vertrouwd met de nieuwe plek. Het aantal wenmomenten is verschillend en afhankelijk van wanneer er een plekje vrij komt om te wennen. Het moment dat het kind start met kennismaken op de nieuwe groep gaat altijd in overleg met ouders. Het aantal wenmomenten en wanneer stemmen de groepen onderling af. Uiteraard worden ouders daar wel altijd van te voren met een berichtje of op de dag zelf mondeling van op de hoogte gesteld.



2.4. Werken in de kinderopvang is een vak

Kwalitatief goede opvang valt of staat met de kwaliteit van onze pedagogisch medewerkers. Bij Pindakaas zijn we trots op onze medewerkers. We vinden het belangrijk dat zij goed gekwalificeerd zijn, passen binnen datgene waar Pindakaas voor staat en dat ze zich (kunnen) blijven ontwikkelen in hun vak. Bijvoorbeeld in de kennis over de ontwikkeling van kinderen en de daarbij behorende vaardigheden. Wij doen actief aan scholing en educatie van onze medewerkers en streven naar permanente educatie voor de benodigde kennis. In ons opleidingsplan staat beschreven hoe wij jaarlijks te werk gaan.

BEROEPSKRACHTEN

Onze pedagogisch medewerkers beschikken over de erkende diploma's om te mogen werken in de kinderopvang. Ze hebben allemaal passie voor het werken met kinderen. Iedereen die bij ons werkt heeft een geldige Verklaring omtrent het gedrag (VOG) en alle medewerkers staan ingeschreven bij het Personenregister Kinderopvang en zijn gekoppeld aan Pindakaas.

Nieuwe pedagogisch medewerkers en stagiaires zijn vooraf geselecteerd op basis van de waarden, visie en werkwijze uit dit pedagogisch beleidsplan.

Voor de taalontwikkeling van kinderen is het contact met onze pedagogisch medewerkers van groot belang. Bepalend daarbij zijn de taalvaardigheden van onze medewerkers. Onze pedagogisch medewerkers beheersen de Nederlandse taal. De spreekvaardigheid van onze medewerkers ligt op minimaal 3F-niveau (HBO). Onze voertaal is Nederlands.

INZET VAN NIET-BEROEPSKRACHTEN

Pindakaas is een door SBB (Kenniscentrum voor leren in de praktijk in de zorg, welzijn en sport) erkend Leerwerkbedrijf. Dit houdt in dat er pedagogisch medewerkers in opleiding en/of stagiaires in ons bedrijf werken. Dit vinden wij om meerdere redenen belangrijk. Het is voor de kinderopvang van belang dat er voldoende goede pedagogisch medewerkers worden opgeleid. Daar dragen we graag ons steentje aan bij. Daarnaast is het bieden van stageplekken ook een uitstekend middel om goede pedagogisch medewerkers binnen onze organisatie op te leiden en mogelijk in de toekomst in dienst te nemen. Veel van onze vaste medewerkers zijn als stagiair begonnen in onze organisatie. We vinden het belangrijk dat stagiaires bewust kiezen voor Pindakaas als stageplek.



Stagiaires zijn bij Pindakaas altijd boventallig (met uitzondering van BBL-stagiaires), dat wil zeggen dat ze geen beroepskrachten vervangen. Een stagiair heeft altijd een pedagogisch medewerker uit de eigen stamgroep als stagebegeleider.

OPLEIDING EN ONTWIKKELING

In ons Opleidingsplan is concreet uitgewerkt hoe Pindakaas de ontwikkeling van pedagogisch medewerkers bevordert, onder meer door coaching op het werk.



De belangrijkste voorwaarde voor Pindakaas om te leren zijn:

- Onze medewerkers worden uitgedaagd om te leren, elkaar feedback te geven en te ontvangen en om zaken bespreekbaar te maken (open aanspreekcultuur).
- Onze medewerkers worden gecoacht op zelfinzicht en zelfontwikkeling, door feedback te krijgen en vragen te stellen.
- Onze medewerkers zijn in staat om eigen handelen te verantwoorden en bespreekbaar te maken om te komen tot zelfontwikkeling.
- Onze medewerkers en management wisselen in werkoverleggen met elkaar uit wat de verschillende normen en waarden in de praktijk betekenen voor keuzes, werkwijze en handelen. Zo is er met elkaar intensief gesproken over de waarden in ons bedrijf en de wijze waarop we daar met elkaar vorm aan geven (Wat zien we dan van elkaar? Wat zien kinderen en ouders dan van ons?).
- Onze medewerkers worden ingezet op die leeftijdsgroep waar ze zich het meest mee verbonden voelen.
- Onze medewerkers krijgen opleidingen aangeboden om hen te specialiseren op het gebied van baby's, peuters of schoolgaande kinderen.
- Pindakaas reserveert financiële middelen om medewerkers bij te scholen en te coachen.

PEDAGOGISCHE COACHING

Per FTE biedt Pindakaas 10 uur coaching aan per jaar. Deze coaching is verder uitgewerkt in ons coachplan. Hieronder een globale verdeling van deze uren.

KDV Pindakaas heeft op 1 januari 2026 60 medewerkers in dienst. Zij werken samen in totaal 43 FTE. Op grond van de wet IKK is daarom op jaarbasis nodig: $43 \times 10 = 430$ coachuren.

Coaching	398
KDV (Locatie Bisschop Philip Roveniusstraat)	100 uur
KDV Schuddebuikjes (Locatie Ruurloseweg)	50 uur
KDV 100% Pindakaas (locatie Beltrum)	50 uur
BSO (Locatie Roveniusstraat)	50 uur
BSO (Locatie Nije Veste)	50 uur
Sport-BSO (Locatie Winterswijkseweg)	50 uur
Loods X (Locatie Ruurloseweg)	50 uur
IKC (locatie Admiraal Helfrichplein)	50 uur

Bij de verdeling van de uren hebben we besloten relatief meer uren te besteden aan de locatie Bisschop Philip Roveniusstraat (KDV), omdat hier meerdere groepen gehuisvest zijn en hierdoor relatief meer uren aan coaching te besteden zijn. Ons coachplan en onze verantwoording uren zijn op verzoek in te zien.



VVE COACHING

Per 1 januari 2022 is het, naast de reguliere coaching, ook verplicht om expliciet bezig te zijn met VE coaching en beleid. Per peuter met een VE indicatie wordt 10 uur per jaar besteed aan coaching en



beleid. Binnen Pindakaas is Brenda zowel de pedagogisch coach als de VE coach. De VE- coach plant de coachgesprekken gericht op VE zelf in met de VE-medewerkers.

Tijdens een VE coachgesprek hebben we het (o.a.) over de volgende aspecten:

- **Werken volgens startblokken**
- **Werken met de thema's**
- **Aanbod VVE kinderen**
- **Pedagogisch handelen VVE kinderen**

Door hierover met elkaar in gesprek te gaan, worden en blijven we ons bewust van ons aanbod en waarom we doen wat we doen. Hierdoor blijven we scherp en verbetert de kwaliteit van ons VE-aanbod.

VERDELING COACHUREN

De VE coach en beleidsmedewerker besteedt de VE uren, naast de individuele coachgesprekken, aan de volgende aspecten:

-Kindbesprekingen over VVE geïndiceerde kinderen

Elke maand is er met de pedagogisch groepsmanager van elke VE groep een pedagogisch overleg (ookwel kindbespreking genoemd). In dit overleg worden de kinderen besproken die een VE indicatie hebben en bekijken we de voortgang. We evalueren onze aanpak en bekijken of er eventueel dingen anders kunnen.

Uitwerken van VVE thema's

Het uitwerken van thema's en er op toezien dat er op de groep ook volgens deze VE richtlijnen (Startblokken) wordt gewerkt. Dit doet ze door regelmatig op de groepen te zijn, met medewerkers in gesprek te gaan en actief de thema's te evalueren.

Beheer van het (VVE) kindvolgsysteem.

Met ons kindvolgsysteem zien we hoe kinderen zich ontwikkelen op het gebied van taal, rekenen, motoriek en sociaal-emotioneel. Door deze observaties te zien, bekijken en bespreken, kan het aanbod op de ontwikkeling worden aangepast.

Beleidsvergadering gemeente

Vier keer per jaar vindt de VVE beleidsvergadering plaats waarin we met de gemeente en de andere voorscholen in de gemeente het beleid rondom VE vormen en optimaliseren.

Gesprekken met scholen

De beleidsmedewerker voert geregeld gesprekken met scholen over de doorgaande lijn en hoe we deze het beste kunnen vormgeven.

Ons coachplan en onze verantwoording uren zijn op verzoek in te zien.



OVERLEGSTRUCTUUR

Ons kinderdagverblijf heeft zijn eigen overlegstructuur, bedoeld om onze professionaliteit en samenwerking te vergroten. Wat we doen is:

Dagelijkse overdracht: In elke groep vindt dagelijks overdracht en voorbereiding plaats. Hierin wordt de overdracht van de vorige dag(en) meegenomen.

Teamvergadering: Elke groep heeft iedere 6 tot 8 weken onder begeleiding van de leidinggevende, een (kind)werkbijeenkomst. Hierin worden de (individuele) kinderen, de samenwerking onderling en met de leidinggevende, de ontwikkelingen op de groep en de bijbehorende pedagogische aspecten besproken. Daarnaast komen punten aan de orde als: de voorbereiding van de ouderavonden, aanschaf van speelgoed, voorbereiden van uitstapjes en het voeren van oudergesprekken.

Algemene vergadering: 4 keer per jaar vindt een algemene vergadering plaats. Hieraan nemen alle medewerkers deel. Deze vergaderingen zijn bestemd voor zaken die het gehele kinderdagverblijf aangaan: inhoudelijke ontwikkelingen in de kinderopvang, organisatorische zaken die ons kinderdagverblijf betreffen. Daarnaast zal er aandacht zijn voor de implementatie van het kwaliteitsbeleid en/of andere inhoudelijke thema's.

Kindbespreking: iedere 4 weken heeft de pedagoog een kindbespreking met een afgevaardigde per kinderdagverblijfgroep. Tijdens dit overleg worden zorgsignalen en zorgplannen besproken.

Managementoverleg: Eenmaal per twee weken is er een overleg tussen de medewerkers van het management.

STAGEBELEID

Inzetbaarheid

Stagiaires van leerjaar 1 worden altijd boventallig ingezet. Vanaf leerjaar 2 en 3 kunnen wij MBO-stagiaires formatief in te zetten voor 30% in de BKR. Dit is volgens de regels van de wet IKK (Het inzetten van beroepskrachten in opleiding) geborgd.

In de volgende situaties zetten we stagiaires formatief in:

- Bij ziekte van een pedagogisch medewerker
- Tijdens schoolvakanties van de student

De voorwaarden zijn:

- De student mag nooit alleen op de groep staan, behalve tijdens pauzes.
- De stagiaire mag niet worden ingezet tijdens het eerste leerjaar
- De stagiaire kan uitsluitend worden ingezet op de eigen stagelocatie.

Om te bepalen of de stagiaire hieraan toe is observeert de mentor de stagiaire op onderstaande taken en werkzaamheden. Als de stagiaire aantoonbaar deze voldoende te beheersen, wordt er in overleg bepaald in hoeverre de stagiaire formatief wordt ingezet. De mentor legt de observatie in een kort verslag vast en stuurt dit naar de Praktijkopleider. Deze verslagen worden in de stagemap geborgd.

BBL-stagiaires

Werken wij met BBL-studenten, maken wij binnen 3 maanden nadat de student bij ons start, een



Praktijkleerplan waarin de formatieve inzetbaarheid wordt vastgelegd en onderbouwd met observaties en waarderingslijsten. Dit plan wordt vastgesteld in samenwerking met de school.

Handelingen stagiaires

Hieronder vind je een overzicht van de handelingen en werkzaamheden die de stagiaires per leerjaar op de verschillende groepen zelfstandig mogen uitvoeren. Dit is gebaseerd op het leercurriculum van het Graafschap college Groenlo. Dit stagebeleid gaat om stagiaires vanuit de BOL-opleiding Pedagogisch medewerker niveau 3/ Gespecialiseerd pedagogisch medewerker niveau 4. Voor andere opleidingen worden aparte afspraken gemaakt of in overleg onderstaand schema aangehouden.



Belangrijk: In leerjaar 1 gebeuren alle handelingen waarbij baby's, dreumesen en peuters bij betrokken zijn onder toezicht. Alle handelingen die een stagiaire wel zelfstandig mag uitvoeren, worden eerst duidelijk uitgelegd of indien nodig voorgedaan.

Afhankelijk van de ontwikkeling van de stagiaire en het vertrouwen hierin, mogen zij na een bepaalde periode handelingen wel zelfstandig uitvoeren. Hier worden met de stagiaire duidelijke afspraken over gemaakt.

Babygroep 0-2 jaar	Leerjaar 1	Leerjaar 2	Leerjaar 3
Stofzuigen			
Tafel/stoelen/hoeken en boxen schoonmaken			
De was doen			
Bedjes verschonon/kamers luchten			
Fruit snijden in de keuken			
Broodmaaltijd maken in de keuken			
Tuitbekers maken in de keuken			
Kinderen voorlezen			
Met kinderen op de grond zitten/spelen			
De fles maken			
De fles geven			
Luier verschonon			
Eten opwarmen			
Eten/drinken geven			
Kinderen aankleden bij de commode			
Kinderen uit bed halen			
Kinderen in stoelen zetten en uit stoelen halen			
Met kinderen knutselen			
Kinderen naar bed brengen/ sluiten van bedjes			
Met kinderen buiten spelen			
Met kinderen wandelen			

Peutergroep 2-4 jaar	Leerjaar 1	Leerjaar 2	Leerjaar 3
Stofzuigen			



Tafel/stoelen/hoeken en hoeken schoonmaken			
De was doen			
Bedjes verschonon/kamers luchten			
Fruit snijden in de keuken			
Drinken klaarmaken			
Kinderen voorlezen			
Met kinderen op de grond zitten/spelen			
Met de kinderen drinken			
Luier verschonon			
Kinderen aankleden bij de commode			
Eten opwarmen			
Avondeten met de kinderen			
Met kinderen knutselen			
Kinderen uit bed halen			
Kinderen naar bed brengen/ sluiten van bedjes			
Met kinderen buiten spelen			
Met kinderen wandelen			
Met kinderen naar uitjes toe			



3: VOORSCHOOLSE EDUCATIE (VE)

Voorschoolse Educatie (VE) bij Pindakaas

Kinderdagverblijf Pindakaas biedt Voorschoolse Educatie (VE) aan voor kinderen vanaf 2 jaar en 3 maanden. Wij noemen dit **Peutervoorschool**. Deze opvang is bedoeld om kinderen te laten wennen aan groepsactiviteiten en kringgesprekken, zoals in het basisonderwijs. Het VE-programma is geïntegreerd in de dagprogramma's van groep Vlokken, Schuddebuikjes en Jam. VE wordt aangeboden van maandag t/m vrijdag; op zaterdag bieden we geen VE aan.



Doel van Voorschoolse Educatie

- Het doel van VE is peuters voor te bereiden op de basisschool.
- Het helpt kinderen met een mogelijke ontwikkelingsachterstand beter te begeleiden.
- Pindakaas staat voor een doorgaande lijn in de ontwikkeling van kinderen (0-12 jaar) en sluit aan bij de belevingswereld van het kind.
- Pindakaas is een volwaardig partner in het VVE-beleid van de gemeente Oost-Gelre.

Opleiding en Thema's

- De beroepskrachten die op een VVE groep hebben een speciale VE opleiding gevolgd of volgen deze.
- We werken met zes wekelijkse educatieve en ontwikkelingsstimulerende thema's, gebaseerd op de VVE-methode Startblokken.
- In deze 6 weken worden alle hoeken, creatieve activiteiten, taal- en leesactiviteiten, en externe activiteiten aangepast aan het thema.
- De thema's variëren van het weer, beroepen tot aan sinterklaas en kerst.
- Pindakaas heeft een (VVE-geschoolde) activiteitencoördinator aangesteld om dit programma te maken en te begeleiden.



VVE-INDICATIE EN SUBSIDIE

Als een kind extra ondersteuning nodig heeft op een bepaald ontwikkelingsgebied (bijv. taal of motoriek), wordt samen met het consultatiebureau en/of het ondersteuningsteam bekeken of het kind een VVE-indicatie kan krijgen. Met een VVE-indicatie kan het kind extra aandacht en ondersteuning krijgen via het zorgprogramma van Pindakaas.

VVE Aanbod voor Kinderen met een VVE-indicatie

- Kinderen met een VVE-indicatie komen minimaal 2 dagdelen (2x4 uur) naar de peuterschool en daarnaast 2 dagdelen (2x4 uur) gesubsidieerd door de gemeente.
- Dit betekent 16 uur per week x 40 weken = 640 uur VVE per jaar.
- Gedurende 1,5 jaar levert dit een totaal van 960 uur VVE-aanbod tot het kind 4 jaar wordt.

VVE Aanbod voor Kinderen in Dagopvang met VVE-indicatie

- Als een kind gebruik maakt van de dagopvang en een VVE-indicatie heeft, krijgt het kind een uitgebreider VVE-aanbod, deels gesubsidieerd door de gemeente.
- Het kind heeft recht op 960 uur VVE in de periode van 2,5 tot 4 jaar, verdeeld over de week met een maximum van 6 uur per dag.
- De verdeling van uren:
 - Twee dagen KDV met 6 uur VVE per dag,
 - Minimaal 1 dagdeel peuterschool van 4 uur.
 - Dit maakt 784 uur x 1,5 jaar = 1176 uur totaal VVE-aanbod tot het kind 4 jaar wordt.

Samenwerking met andere opvanglocaties

- Als het kind naast Pindakaas gebruik maakt van een ander kinderdagverblijf, voorschool of taalonderwijs, wordt samen met de ouders/verzorgers een afspraak gemaakt over de verdeling van uren.

Edumaps en Overdracht naar de Basisschool

- De beroepskrachten zijn opgeleid in het werken met Edumaps, waarmee de ontwikkeling van de peuter duidelijk en overzichtelijk wordt weergegeven.
- Als het kind 4 jaar wordt, vindt er een warme, persoonlijke overdracht plaats naar de basisschool waar het kind naartoe gaat.



VVE COACHING

Per 1-1-2021 worden medewerkers die werken met VVE geïndiceerde kinderen extra gecoacht op hun pedagogische vaardigheden, door de pedagogisch coach van Pindakaas. Deze coaching draagt bij aan de kwaliteit van het VVE aanbod. Er wordt intensief gecoacht op pedagogische vaardigheden en competenties vanuit onze VVE opleiding Startblokken. Daarnaast worden er uren besteed aan het VVE beleid, om zo de koppeling tussen het beleid en de werkvloer sluitend te maken.

VVE SCHOLING

Alle medewerkers hebben een opleiding tot VVE specialist gevolgd. Dit is belangrijk om de visie op VVE maximaal uit te dragen. Wij faciliteren een aantal bijeenkomsten en werkwijzes, om te zorgen dat zij na het afronden van deze opleiding blijven leren. Dit zijn:

- Teamoverleg en teamcoaching op het gebied van casuïstiek
- VVE als topic bespreken op de vergadering met het hele team
- Pedagogische kwaliteitsmeting op het gebied van VVE (zie verderop het hoofdstuk Kwaliteitszorg).

WERKWIJZE ZORGPORGRAMMA

Als een kind een VVE indicatie heeft, gaan we samen met ouders/verzorgers ons zorgprogramma bekijken. Dit kan voor ouders soms best lastig zijn. We vinden het daarom erg belangrijk om vanuit een veilige en vertrouwde relatie te bekijken wat we kunnen betekenen voor het kind. Wat heeft dit kind nodig en hoe kunnen wij daarin voorzien? De hulpvraag komt vanuit de ouder/verzorger van het kind, het consultatiebureau of onze pedagogisch medewerker na het observeren of signaleren op de groep.

Signalering en aanmelding voor Zorgprogramma

- VVE-geschoolde pedagogisch medewerkers binnen Pindakaas zijn verantwoordelijk voor de signalering en aanmelding van een kind volgens een stroomschema.
- Indien nodig wordt een vrijblijvende evaluatie ingevuld in “Edumaps” voor een helder overzicht.
- Na constatering van de hulpvraag wordt in overleg met het consultatiebureau, ouders en collega’s getoetst of de hulpvraag juist is.
- Als ouders akkoord gaan met extra ondersteuning, wordt het zorgprogramma opgestart.

VVE-indicatie en vervolgstappen

- Het consultatiebureau bepaalt of het kind in het zorgprogramma kan instappen (eventueel na observatie op de groep).
- Het kind wordt vervolgens aangemeld bij de gemeente Oost-Gelre en het consultatiebureau verstrekt de VVE-indicatie.



- Samen met ouders/verzorgers worden vervolgstappen bepaald, zoals extra dagdelen op de groep of het inschakelen van externe instanties (logopedie, fysiotherapie).

Ontwikkeling volgen en Samenwerking

- Voor kinderen met een VVE-indicatie wordt altijd een evaluatie ingevuld in Edumaps, volgens gemeentelijke richtlijnen, eenmaal per half jaar.
- De samenwerking tussen verschillende instellingen binnen het zorgschema wordt gecoördineerd door de VVE-coördinator, die het aanspreekpunt is voor alle betrokkenen.
- De ingevulde Edumaps-evaluatie wordt minimaal eens per half jaar met ouders besproken om de voortgang en stagnatie te evalueren en samen de volgende stappen te bepalen.
- Afstemming met ouders over de aanpak en ondersteuning is essentieel om samenwerking te bevorderen en om dezelfde doelen te bereiken, zowel thuis als op het kinderdagverblijf.

Overleg en Evaluatie van het zorgprogramma

- Het beleid en de status van de ontwikkeling van het kind worden tweewekelijks besproken tussen de beleidsmedewerker en de VVE-coördinator.
- Dit zorgt voor korte lijnen met de hulpverlening en een regelmatige evaluatie van de geboden ondersteuning.
- Bij een preventieve hulpvraag wordt bekeken of de achterstand van het kind minimaal is geworden, waarna het zorgprogramma eventueel kan worden beëindigd in overleg met het consultatiebureau en het team.
- Er is ook minimaal eens per kwartaal overleg met het consultatiebureau.

Overdracht naar de Basisschool

- De beroepskrachten zijn opgeleid in het werken met Edumaps, waarmee de ontwikkeling van de peuter duidelijk en overzichtelijk wordt weergegeven.
- Als het kind 4 jaar wordt en naar de basisschool doorstroomt, wordt het zorgplan beëindigd via een warme overdracht met ouders, pedagogisch medewerker en de leerkracht op school.
- Het kind kan instromen met een achterstand of leeftijdsadequaat naar de basisschool gaan. In dat geval wordt de aanpak duidelijk overgedragen in de warme overdracht.

Evaluatie van Zorgprogramma

- Na afronding van het zorgprogramma worden de resultaten geëvalueerd om te kijken of er verbeteringen kunnen worden doorgevoerd.
- De VVE-werkwijze wordt jaarlijks geëvalueerd door de pedagoog en indien nodig aangepast.





INHOUD ZORGPROGRAMMA

Taal- en spraakontwikkeling

Wanneer er een achterstand is op het gebied van taal en spraak, word het kind tweemaal per week extra gestimuleerd op dit gebied. Dit kan zijn in groepsverband of individueel, door:

- Extra aandacht te besteden aan het thema waar we mee bezig zijn, aangevuld met boekjes, puzzels, spelletjes in hetzelfde thema;
- Het behandelen van een woordenlijst die is opgesteld binnen het thema; door dit te communiceren met de ouders/verzorgers, kunnen zij dit thuis herhalen met hun zoon of dochter;
- Begrijpend te lezen en de inhoud met het kind te bespreken;
- In het vrij spel woorden en voorwerpen expliciet te benoemen.
- Als er signalen zijn rondom de mondmotoriek of het gebruik van de mond/tong, vragen we een logopedist om mee te kijken. Hieruit kan een advies komen om naar de logopedie te gaan.

Voor zorg op taal/spraak ontwikkeling kunnen de volgende partijen samenwerken:

- Onze VE-medewerker binnen Pindakaas;
- Het ondersteuningsteam
- Logopediepraktijk Groenlo (voor analyse en eventuele ondersteuning);
- Logopedist van het Observatie en Advies Centrum (O & AC).

Motorische ontwikkeling

Wanneer er een achterstand is op het gebied van motoriek, word het kind tweemaal per week extra gestimuleerd op dit gebied. Dit kan zijn in groepsverband of individueel, door:

- Gebruik te maken van spellen en werkjes waarbij de fijne of grove motoriek aan bod komt;
- Extra te oefenen in de gymzaal en/of buiten;
- Lichamelijke bewegingen te herhalen en te trainen.

Als er zorgelijke signalen zijn op het gebied van motoriek, kunnen wij een fysiotherapeut inschakelen.

Voor zorg op motorisch gebied kunnen we met de volgende partijen samenwerken:

- Onze VE-medewerker binnen Pindakaas;
- Fysiotherapie Groenlo (voor analyse en eventuele ondersteuning).

Sociaal-emotionele ontwikkeling

Het kindje met betreffende achterstand wordt minimaal tweemaal per week extra gestimuleerd tot ontwikkeling. Dit kan zijn in groepsverband of individueel, door:

- Spellenspelletjes te doen in groepsverband (samenwerken);
- Rollenspelletjes te spelen in de bepaalde speelhoeken (samenwerken);
- Speciale spellen te doen voor de emotionele ontwikkeling (verschillende emoties);
- In gesprek te gaan over verschillende onderwerpen (zelfvertrouwen);
- Door het kind verschillende dingen alleen te laten doen (zelfstandigheid en zelfvertrouwen);
- Het kind duidelijk te belonen als er iets goed is (zelfvertrouwen);
- Het kind te blijven motiveren en stimuleren.



Om zorg te dragen voor dit programma maken we gebruik van:

- Onze VE-medewerker binnen Pindakaas;
- Het ondersteuningsteam

Reken-ontwikkeling

Het kind met betreffende achterstand wordt minimaal tweemaal per week extra gestimuleerd tot ontwikkeling. Dit kan zijn in groepsverband of individueel, door:

- extra aandacht te besteden aan het thema waar we mee bezig zijn, aangevuld met (reken)puzzels, reken georiënteerde spellen.
- in vrij spel de rekenontwikkeling extra benaderen door vragen te stellen of gesprekjes aan te gaan.
- in een rollenspel of spel in een VVE hoek (bijvoorbeeld de keuken) extra aandacht besteden aan rekenontwikkeling middels tellen.
- ervaringen op te laten doen met tijd, en tijdsindeling door bijvoorbeeld de dagritme kaarten extra door te nemen.

Wanneer er meer nodig is

Bij gedrag dat verder gaat dan bovengenoemde zaken, kunnen wij een professional vragen om op de groep te komen observeren. We schakelen hiervoor het ondersteuningsteam Oost-Achterhoek in. Een team van professionals kan met ons en/of ouders meekijken naar de betreffende situatie en meedenken met de te nemen stappen. Zij kunnen ook doorverwijzen naar een onderzoekstraject van integrale vroeghulp. Wij kunnen integrale vroeghulp ook direct benaderen.



4: PEDAGOGISCH PARTNERSCHAP MET OUDERS

Ouders/verzorgers zijn voor ons van grote waarde in de ontwikkeling van onze dienstverlening aan de kinderen. Wij vinden een veilige plek creëren voor kinderen een gezamenlijke taak van pedagogisch medewerkers en ouders. Samen bereik je meer dan alleen. Dit noemen we pedagogisch partnerschap.

PEDAGOGISCH PARTNERSCHAP

Wij zien ouders als pedagogisch partners. De pedagogisch medewerkers bekijken samen met ouders wat het kind nodig heeft en hoe zij daaraan kunnen bijdragen. Dit doen we in een pedagogische driehoek: ouders en pedagogisch medewerkers in een rechte lijn naast elkaar en daarboven het kind als belangrijkste uitgangspunt. We denken graag mee, kunnen advies geven en kijken naar ieder kind als individu.

MONDELING INFORMATIE

Onze pedagogisch medewerkers houden intensief contact met ouders/verzorgers over hun kind. Door deze afstemming kunnen we ieder kind beter begrijpen en begeleiden tijdens hun tijd op ons kinderdagverblijf. Tegelijkertijd krijgen ouders via ons een kijkje in de belevenissen en het gedrag van hun kind in een andere omgeving.

Bij het brengen en halen is er persoonlijk contact, waarbij we delen hoe de dag is verlopen, bijzondere momenten bespreken en soms een leuke anekdote vertellen. Ook horen we graag van ouders of er iets speelt thuis, zoals een slechte nacht, een verandering in het gezin of andere belangrijke gebeurtenissen (bijvoorbeeld de komst van een baby, een verhuizing of andere veranderingen in de thuissituatie). Zo kunnen we nog beter inspelen op de behoeften van ieder kind.

Wensen ouders een uitgebreider gesprek? Dan plannen we graag een afspraak in.

SCHRIFTELIJKE INFORMATIE

Elke 6 à 7 weken ontvangen ouders onze algemene nieuwsbrief, boordevol belangrijke en leuke informatie. Denk aan thema's, beleids- en organisatieveranderingen, pedagogische onderwerpen, nieuws van de oudercommissie, festiviteiten en andere weetjes over ons kinderdagverblijf.

Daarnaast organiseren we minstens één keer per jaar een ouderenquête. Dit is hét moment voor ouders om hun mening te geven, tips te delen en mee te denken over beleid en andere ontwikkelingen. Wij hechten veel waarde aan ouderbetrokkenheid – elke mening telt!

OUDERCOMMISSIE

Bij Kinderdagverblijf Pindakaas hebben we een betrokken oudercommissie, bestaande uit ouders van kinderen die bij ons opgevangen worden. Voor beslissingen is er een centrale oudercommissie, waarin ouders van alle locaties van Pindakaas vertegenwoordigd zijn. Minstens vijf keer per jaar overleggen zij met de leidinggevende. Tijdens deze bijeenkomsten krijgen ouders belangrijke informatie en geven zij – gevraagd en ongevraagd – advies over het beleid. Dit advies wordt meegenomen in de uitvoering en is vastgelegd in het reglement Oudercommissies van Kinderopvang Pindakaas.



De oudercommissie speelt een veelzijdige rol: van meedenken over beleid tot het organiseren van feestelijke activiteiten. Zij bespreekt alle onderwerpen die van belang zijn voor het kinderdagverblijf en de ouders, met als doel een fijne en veilige omgeving te creëren. De focus ligt op het hele kinderdagverblijf, niet op individuele kinderen. Samen zorgen we voor de beste opvang!

OUDERBIJEENKOMSTEN

Onze oudercommissie heeft de mogelijkheid om ouderbijeenkomsten te verzorgen. Ook hebben wij wel eens een open dag of familiedag. Ouderavonden kunnen ingevuld worden als informatieavond of bijvoorbeeld met een gastles van een professional. Mocht je behoefte hebben aan een ouderbijeenkomst over een bepaald onderwerp, neem dan contact op met de oudercommissie. Alle ouders worden hierover op de hoogte gebracht door middel van de nieuwsbrief of een aparte brief of mail.

KLACHTENREGELING

Ondanks alle mogelijkheden tot overleg kan het zijn dat ouders/verzorgers niet tevreden zijn over bepaalde zaken of hoe deze worden aangepakt. Zij kunnen in dat geval gebruik maken van het klachtenreglement dat op onze website is gepubliceerd.



3. KWALITEITZORG

Bij Pindakaas zijn we iedere dag bezig met het bieden van kwaliteit. We besteden veel aandacht aan pedagogische kwaliteit. Een hoge pedagogische kwaliteit zorgt ervoor dat kinderen zich op een optimale manier kunnen ontwikkelen en heeft invloed op het welbevinden van een kind.

Pedagogische kwaliteit is op te delen in 2 factoren:

- Structurele kwaliteit

- groeps grootte, hygiëne, groeps samenstelling, BKR, opleidingsniveau, beleidsplannen, spel materiaal

- Proceskwaliteit

kwaliteit van ervaringen die kinderen opdoen in hun interacties met de sociale en materiele omgeving.

De structurele kwaliteit is heel feitelijk en goed bij te houden. Bij Pindakaas hebben we een methode om de proceskwaliteit te meten. We meten de pedagogische kwaliteit op iedere groep het hele jaar door op basis van verschillende aandachtsgebieden. De pedagogisch professionals op de groep en de beleidsmedewerker/pedagoog scoren de groep puntsgewijs en gaan daar over in gesprek met elkaar tijdens teamvergaderingen. Zo hebben we een helder beeld van de kwaliteit en is het verbeteren van de kwaliteit een continu proces.



BELEIDSONTWIKKELING

Onze pedagogisch beleidsmedewerker is verantwoordelijk voor het pedagogisch beleidsplan. Zij besteedt per jaar 50 uur per locatie aan het samenstellen, vormgeven, innoveren, implementeren en evalueren van dit beleidsplan. Dit doet zij door het volgen van (nieuwe) wetgeving, door met onze pedagogisch medewerkers in gesprek te gaan en hen te coachen. Het werk- en weetplan is een praktisch uitvoeringsdocument, waarin afspraken, huisregels en protocollen staan die voortkomen uit het pedagogisch beleidsplan of het veiligheids- en gezondheidsplan. Ook hier is de pedagogisch beleidsmedewerker verantwoordelijk voor.



Pindakaas heeft op 1 januari 2026 9 LRK-opvanglocaties verdeeld over 7 locaties. Op grond van de wet IKK is daarom op jaarbasis nodig:

	Pedagogische beleidsontwikkeling en implementatie	9 LRK x 50 uur = 450 uur
1	KDV (Locatie Bisschop Philip Roveniusstraat) 3 groepen 225392082	100
2	KDV Schuddebuikjes (Locatie Ruurloseweg) 1 groep 680368474	35
3	KDV BIO (Locatie Huiskesdijk) 2 groepen 557256641	70
4	BSO (Locatie Roveniusstraat) 1 groep 562098562	35
5	BSO (Locatie Nije Veste) 2 groepen 227030217	70
6	Sport-BSO (Locatie Winterswijkseweg) 2 groepen 217027313	70
7	Loods X (Locatie Ruurloseweg) 1 groep 334223763	35
8	IKC KDV (Locatie Admiraal Helfrichplein) 1 groep 297192036	35
9	IKC BSO (Locatie Admiraal Helfrichplein) 1 groep 783021033	35

Bij de afwegingen over de verdeling van de uren over de verschillende locaties verdelen we de uren op basis van grootte van de vestiging (aantal groepen). Onze urenverantwoording is op verzoek in te zien.

